



SKRÓT PROSPEKTU INFORMACYJNEGO

DWS POLSKA FUNDUSZ INWESTYCYJNY OTWARTY DŁUŻNYCH PAPIERÓW WARTOŚCIOWYCH

Fundusz posługuje się odpowiednikiem nazwy w języku angielskim: „**DWS Poland Open-Ended Investment Fund Debt Securities**”.

Fundusz posługuje się skrótem nazwy: „**DWS Polska FIO Dłużnych Papierów Wartościowych**”.

Siedziba Funduszu:

aleja Armii Ludowej 26
00–609 Warszawa, Polska
www.dws.com.pl

Towarzystwo będące organem Funduszu:

DWS Polska Towarzystwo Funduszu Inwestycyjnych Spółka Akcyjna

aleja Armii Ludowej 26
00–609 Warszawa, Polska
www.dws.com.pl

ROZDZIAŁ I DANE O FUNDUSZU

I.1. Data wpisu Funduszu do rejestru funduszy inwestycyjnych oraz, w przypadku, gdy Fundusz działa na czas określony, czas trwania Funduszu

Fundusz został wpisany do rejestru funduszy inwestycyjnych pod numerem RFi 54 postanowieniem sądu rejestrowego z dnia 27 grudnia 1999 roku.

Fundusz został utworzony na czas nieokreślony.

I.2. Cel inwestycyjny Funduszu ze wskazaniem, że Fundusz nie gwarantuje osiągnięcia celu inwestycyjnego, a w przypadku udzielenia gwarancji wypłaty określonej kwoty z tytułu odkupienia Jednostek Uczestnictwa - wskazanie gwaranta

Celem inwestycyjnym Funduszu jest wzrost wartości aktywów Funduszu w wyniku wzrostu wartości lokat. Fundusz nie gwarantuje osiągnięcia celu inwestycyjnego. Z posiadanymi Jednostkami Uczestnictwa Funduszu nie wiąże się gwarancja wypłaty określonej kwoty z tytułu odkupienia Jednostek Uczestnictwa.

I.3. Zwięzły opis zasad polityki inwestycyjnej

I.3.1. Wskazanie głównych kategorii lokat Funduszu i ich dywersyfikacji charakteryzujących specyfikę Funduszu, a także, jeżeli Fundusz będzie odzwierciedlał skład uznanego indeksu akcji lub dłużnych papierów wartościowych - wskazanie tego indeksu, rynku, którego indeks dotyczy, oraz stopnia odzwierciedlenia indeksu przez Fundusz

Nie mniej niż 80% aktywów netto Funduszu będzie lokowana w dłużne papiery wartościowe denominowane w walucie polskiej. Fundusz może nabywać akcje oraz inne instrumenty oparte o akcje wyłącznie w drodze wykorzystania prawa, przysługującego Funduszowi w związku z posiadaniem dłużnego papieru wartościowego.

Fundusz nie odzwierciedla składu uznanego indeksu akcji lub dłużnych papierów wartościowych.

I.3.2. Wskazanie, czy Fundusz stosuje szczególne strategie inwestycyjne w odniesieniu do inwestycji na określonym obszarze geograficznym, w określonej branży lub sektorze gospodarczym albo w odniesieniu do określonej kategorii lokat

Fundusz nie stosuje szczególnych strategii inwestycyjnych w odniesieniu do inwestycji w określonym obszarze geograficznym, w określonej branży lub sektorze gospodarczym.

I.3.3. Informacja czy Fundusz może zawierać umowy, których przedmiotem są instrumenty pochodne, w tym niewystandaryzowane instrumenty pochodne wraz ze wskazaniem, czy takie umowy będą zawierane w celu ograniczenia ryzyka inwestycyjnego Funduszu czy w celu zapewnienia sprawnego zarządzania portfelem inwestycyjnym Funduszu

Fundusz może, w celu ograniczenia ryzyka inwestycyjnego lub w celu zapewnienia sprawnego zarządzania portfelem inwestycyjnym Funduszu, zawierać umowy mające za przedmiot instrumenty pochodne, w tym niewystandaryzowane instrumenty pochodne.

Fundusz dołoży wszelkich starań, aby zawarte umowy, których przedmiotem są instrumenty pochodne przyczyniały się do realizacji przyjętej polityki inwestycyjnej i ograniczały jej ryzyko.

I.4. Zastrzeżenie

Wartość Jednostki Uczestnictwa w momencie jej zbycia i odkupienia przez Fundusz zależy od wartości aktywów Funduszu i jego zobowiązań. W związku z tym Uczestnik może, w wyniku odkupienia i umorzenia Jednostek Uczestnictwa, otrzymać mniejszą kwotę niż kwota, którą wpłacił do Funduszu.

I.5. Zwięzły opis ryzyka inwestycyjnego związanego z przyjętą polityką inwestycyjną Funduszu lub strategią zarządzania ze wskazaniem, że szczegółowe informacje o wszystkich ryzykach wymienionych w Skrócie Prospektu są zawarte w Prospekcie

Uczestnik Funduszu powinien liczyć się z różnymi rodzajami ryzyka związanymi z inwestycją w Fundusz.

I.5.1. Ryzyko inwestycyjne związane z polityką inwestycyjną Funduszu, z uwzględnieniem strategii zarządzania i szczególnych strategii inwestycyjnych stosowanych w odniesieniu do inwestycji na określonym obszarze geograficznym, w określonej branży lub sektorze gospodarczym albo w odniesieniu do określonej kategorii lokat, albo w celu odzwierciedlenia indeksu akcji lub dłużnych papierów wartościowych, w tym:

ryzyko rynkowe, ryzyko kredytowe, ryzyko rozliczenia, ryzyko płynności, ryzyko walutowe, ryzyko związane z przechowywaniem aktywów, ryzyko związane z koncentracją aktywów lub rynków, ryzyko niedopuszczenia papierów wartościowych emitenta do obrotu na rynku regulowanym, ryzyko makroekonomiczne, ryzyko zmian w regulacjach prawnych, ryzyko wyceny aktywów Funduszu, ryzyko wyceny związane z wyborem rynku głównego dla zagranicznych papierów wartościowych.

I.5.2. Ryzyko związane z uczestnictwem w Funduszu:

1) Ryzyko nieosiągnięcia oczekiwanego zwrotu z inwestycji w Jednostki Uczestnictwa, z uwzględnieniem czynników mających wpływ na poziom ryzyka związanego z inwestycją, w tym:

ryzyko związane z zawarciem określonych umów, ryzyko związane ze szczególnymi warunkami zawartych przez Fundusz transakcji, ryzyko związane z udzielonymi gwarancjami.

2) Ryzyko wystąpienia szczególnych okoliczności, na wystąpienie których Uczestnik Funduszu nie ma wpływu lub ma ograniczony wpływ, w tym:

ryzyko otwarcia likwidacji Funduszu, ryzyko przejęcia zarządzania Funduszem przez inne towarzystwo, ryzyko zmiany Depozytariusza, ryzyko zmiany podmiotu obsługującego Fundusz, ryzyko połączenia Funduszu z innym funduszem, ryzyko przekształcenie specjalistycznego funduszu inwestycyjnego otwartego w fundusz inwestycyjny otwarty, ryzyko zmiany polityki inwestycyjnej Funduszu.

3) Ryzyko niewypłacalności gwaranta.

4) Ryzyko inflacji.

5) Ryzyko związane z regulacjami prawnymi dotyczącymi Funduszu, w szczególności w zakresie prawa podatkowego.

6) Ryzyko zmiany terminu realizacji zlecenia odkupienia lub konwersji Jednostek Uczestnictwa w przypadku zagrożenia płynności Funduszu.

Szczegółowe informacje o wszystkich rodzajach ryzyka wymienionych w Skrócie Prospektu są zawarte w Prospekcie informacyjnym Funduszu.

I.6. Określenie profilu Inwestora, który będzie uwzględniał zakres czasowy inwestycji oraz poziom ryzyka inwestycyjnego związanego z przyjętą polityką inwestycyjną Funduszu

Fundusz kierowany jest szczególnie do inwestorów ceniących bezpieczeństwo i płynność inwestycji przy Jednoczesnej możliwości osiągnięcia stopy zwrotu powyżej rentowności lokat bankowych. Inwestycja w Fundusz może być inwestycją krótkoterminową.

I.7. Obowiązki podatkowe

Informacje o obowiązkach podatkowych Uczestników Funduszu są zawarte w Prospekcie. Obowiązki podatkowe zależą od indywidualnej sytuacji Uczestnika Funduszu i miejsca dokonywania inwestycji. W celu ustalenia obowiązków podatkowych, wskazane jest zasięgnięcie porady doradcy podatkowego lub prawnego.

I.8. Informacje o wysokości opłat i prowizji związanych z uczestnictwem w Funduszu, sposobie ich naliczania i pobierania oraz o kosztach obciążających Fundusz

I.8.1. Wskazanie wartości Współczynnika Kosztów Całkowitych, zwanego dalej "wskaźnikiem WKC", wraz z informacją, że odzwierciedla on udział kosztów niezwiązanych bezpośrednio z działalnością inwestycyjną Funduszu w średniej wartości aktywów netto Funduszu za dany rok

Współczynnik Kosztów Całkowitych za okres 1 stycznia – 31 grudnia 2008 r. wynosi:

- dla Jednostek Uczestnictwa kategorii A: 1.10%
- dla Jednostek Uczestnictwa kategorii I: 1.00%
- dla Jednostek Uczestnictwa kategorii P: 0.88%

Współczynnik Kosztów Całkowitych za okres 1 stycznia – 31 grudnia 2008 r. (przed skorygowaniem wartości aktywów netto na jednostkę uczestnictwa w okresie 19 września 2008 roku – 2 marca 2009 roku) wynosi:

- dla Jednostek Uczestnictwa kategorii A: 1.09%
- dla Jednostek Uczestnictwa kategorii I: 1.00%
- dla Jednostek Uczestnictwa kategorii P: 0.87%

Wskaźnik WKC odzwierciedla udział kosztów niezwiązanych bezpośrednio z działalnością inwestycyjną Funduszu w średniej wartości aktywów netto Funduszu za dany rok.

Kategorie kosztów Funduszu niewłączonych do wskaźnika WKC, w tym opłaty transakcyjne, wskazane są w Prospekcie informacyjnym Funduszu.

I.8.2. Wskazanie opłat manipulacyjnych z tytułu zbycia lub odkupienia Jednostki Uczestnictwa oraz innych opłat uiszczanych bezpośrednio przez Uczestnika

Przy zbywaniu przez Fundusz Jednostek Uczestnictwa:

- kategorii A - może być pobierana opłata manipulacyjna w wysokości nie większej niż 0,5% wpłaty na Jednostki Uczestnictwa kategorii A. Maksymalna wysokość opłaty manipulacyjnej nie ma zastosowania do opłaty manipulacyjnej pobieranej przez Fundusz przy zbyciu Jednostek Uczestnictwa kategorii A w ramach planów systematycznego inwestowania, prowadzonych zgodnie z art. 17 Statutu Funduszu. W takim wypadku maksymalną stawkę opłaty manipulacyjnej lub sposób wyliczenia opłaty manipulacyjnej określa regulamin produktowy danego planu systematycznego inwestowania, dostępny w siedzibie Towarzystwa i na stronie internetowej Towarzystwa, pod adresem: www.dws.com.pl

- kategorii I - może być pobierana opłata manipulacyjna w wysokości nie większej niż 0,5% wpłaty na Jednostki Uczestnictwa kategorii I.

Przy zbywaniu Jednostek Uczestnictwa kategorii P nie jest pobierana opłata manipulacyjna.

Przy odkupywaniu Jednostek Uczestnictwa nie jest pobierana żadna opłata.

Wysokość opłaty manipulacyjnej jest określana w tabeli opłat zamieszczonej w Prospekcie informacyjnym.

Opłata manipulacyjna pobierana przy zbyciu Jednostek Uczestnictwa kategorii A i I jest obliczana według następującego wzoru:

Opłata manipulacyjna = wpłata na Jednostki Uczestnictwa x stawka opłaty manipulacyjnej zamieszczonej w Prospekcie informacyjnym Funduszu.

Zarząd Towarzystwa lub Dystrybutor działający na podstawie upoważnienia Zarządu Towarzystwa może podjąć decyzję o obniżeniu lub zwolnieniu z opłaty manipulacyjnej Uczestnika Funduszu, lub osoby, która zamierza nabyć Jednostki Uczestnictwa.

Tabela maksymalnych opłat manipulacyjnych funduszy zarządzanych przez DWS Polska TFI S.A. zamieszczona jest w Prospekcie informacyjnym Funduszu.

I.8.3. Wskazanie opłaty zmiennej, będącej częścią wynagrodzenia za zarządzanie, której wysokość jest uzależniona od wyników Funduszu, prezentowanej w ujęciu procentowym w stosunku do średniej wartości aktywów netto Funduszu

Towarzystwo nie pobiera opłaty zmiennej uzależnionej od wyników Funduszu.

I.8.4. Wskazanie maksymalnej wysokości wynagrodzenia za zarządzanie Funduszem

W związku z zarządzaniem i reprezentowaniem Funduszu Towarzystwo pobiera ze środków Funduszu wynagrodzenie w wysokości:

- nie wyższej niż 2% średniej wartości aktywów netto Funduszu w skali roku, przypadającej na Jednostki Uczestnictwa kategorii A,
- nie wyższej niż 1.8% średniej wartości aktywów netto Funduszu w skali roku przypadającej, na Jednostki Uczestnictwa kategorii I,
- nie wyższej niż 1.2% średniej wartości aktywów netto Funduszu w skali roku, przypadającej na Jednostki Uczestnictwa kategorii P.

Na pokrycie wynagrodzenia tworzona jest rezerwa w ciężar kosztów Funduszu. Rezerwa na wynagrodzenie jest naliczana w każdym Dniu Wyceny, za każdy dzień w roku od wartości aktywów netto Funduszu ustalonych w poprzednim Dniu Wyceny z uwzględnieniem zmian kapitału wpłaconego i wypłaconego, ujętych w rejestrze Uczestników w tym Dniu Wyceny. Pokrycie wynagrodzenia następuje w terminie 7 dni roboczych po zakończeniu każdego miesiąca.

Niniejszy pkt I.8.4. został wprowadzony w celu poinformowania Uczestników o maksymalnej wysokości wynagrodzenia z tytułu zarządzania Funduszem.

I.8.5. Wskazanie istniejących umów lub porozumień, na podstawie których koszty działalności Funduszu bezpośrednio lub pośrednio są rozdzielane między Fundusz a Towarzystwo lub inny podmiot

Poza zasadami określonymi w art. 10 Statutu Funduszu, na dzień sporządzenia Skrótu Prospektu, nie istnieją porozumienia, ani umowy, na podstawie których koszty działalności Funduszu bezpośrednio lub pośrednio są rozdzielane między Fundusz a Towarzystwo lub inny podmiot.

I.8.6. Wskazanie usług dodatkowych oraz wskazanie wpływu tych usług na wysokość prowizji pobieranych przez podmiot prowadzący działalność maklerską oraz na wysokość wynagrodzenia Towarzystwa za zarządzanie Funduszem

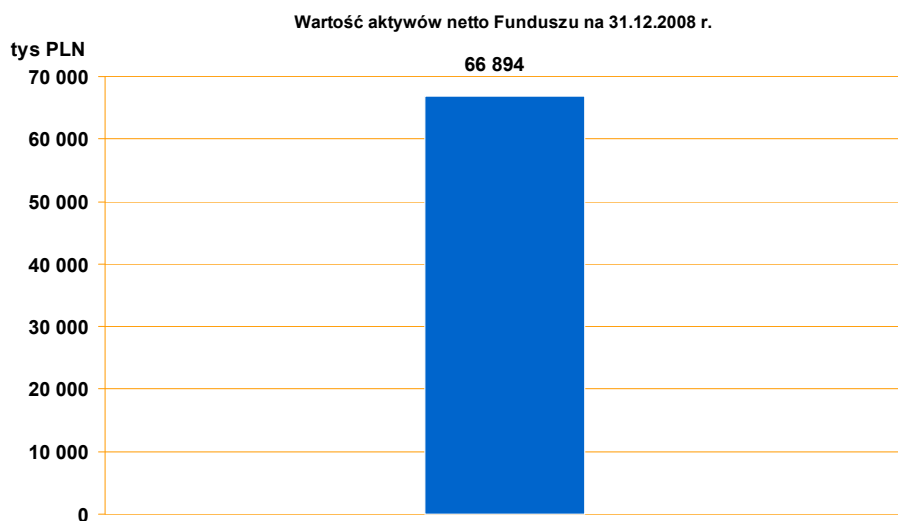
Na dzień sporządzenia Skrótu Prospektu Fundusz, ani Towarzystwo nie korzysta ze świadczeń dodatkowych, do usług brokerskich, świadczonych przez podmioty prowadzące działalność maklerską. Tym samym świadczenia dodatkowe nie mają wpływu na wysokość prowizji pobieranych przez podmiot prowadzący działalność maklerską oraz na wysokość wynagrodzenia Towarzystwa za zarządzanie Funduszem.

I.8.7 Wskazanie miejsca w prospekcie, w którym są zawarte dodatkowe informacje o rodzaju i charakterze umów i porozumień, o których mowa w pkt I.8.5., oraz o wpływie tych umów na interes Uczestnika Funduszu

Informacje na temat umów, o których mowa w pkt I.8.5. zawarte są w pkt III.17.6. Prospektu Funduszu.

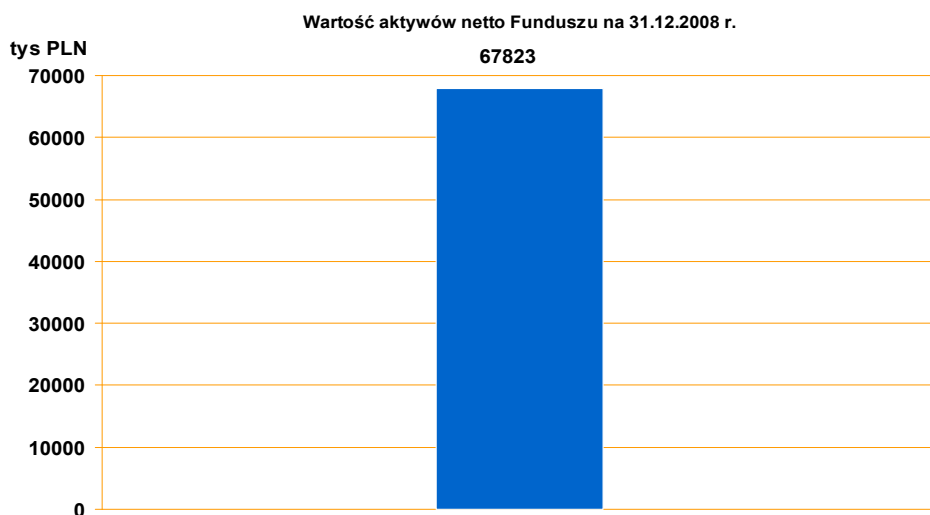
I.9. Podstawowe dane finansowe Funduszu w ujęciu historycznym

I.9.1. Wartość aktywów netto Funduszu na koniec ostatniego roku obrotowego, zgodna z wartością zaprezentowaną w zbadanym przez biegłego rewidenta sprawozdaniu finansowym Funduszu



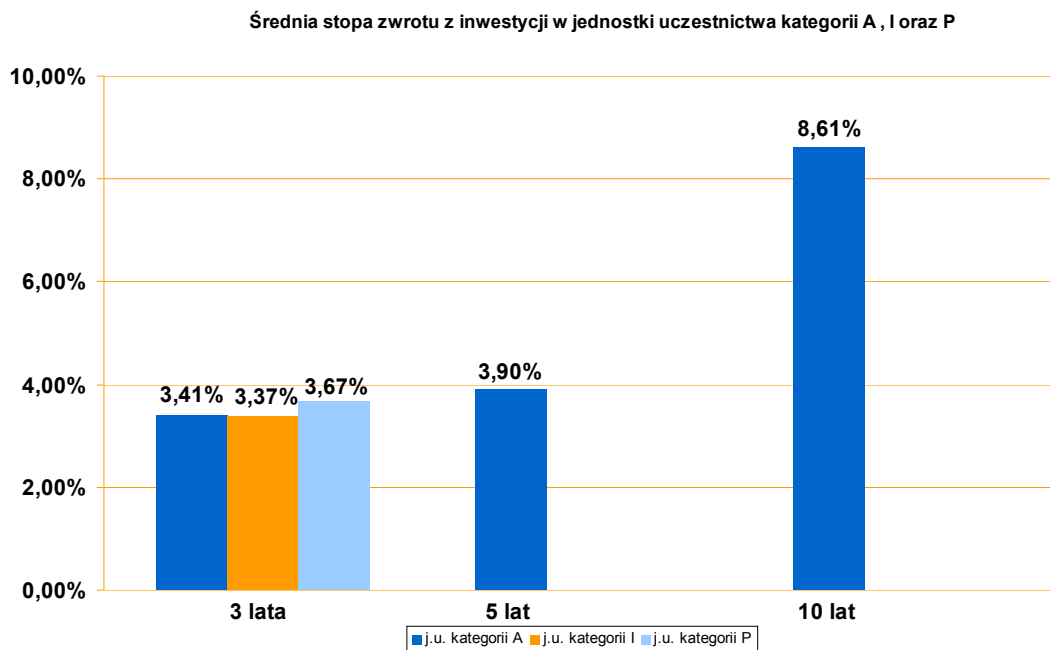
Źródło pochodzenia danych: Towarzystwo

I.9.1.1. Wartość aktywów netto Funduszu na koniec ostatniego roku obrotowego, przed skorygowaniem wartości aktywów netto na Jednostkę Uczestnictwa w okresie 19 września 2008 roku – 2 marca 2009 roku



Źródło pochodzenia danych: Towarzystwo

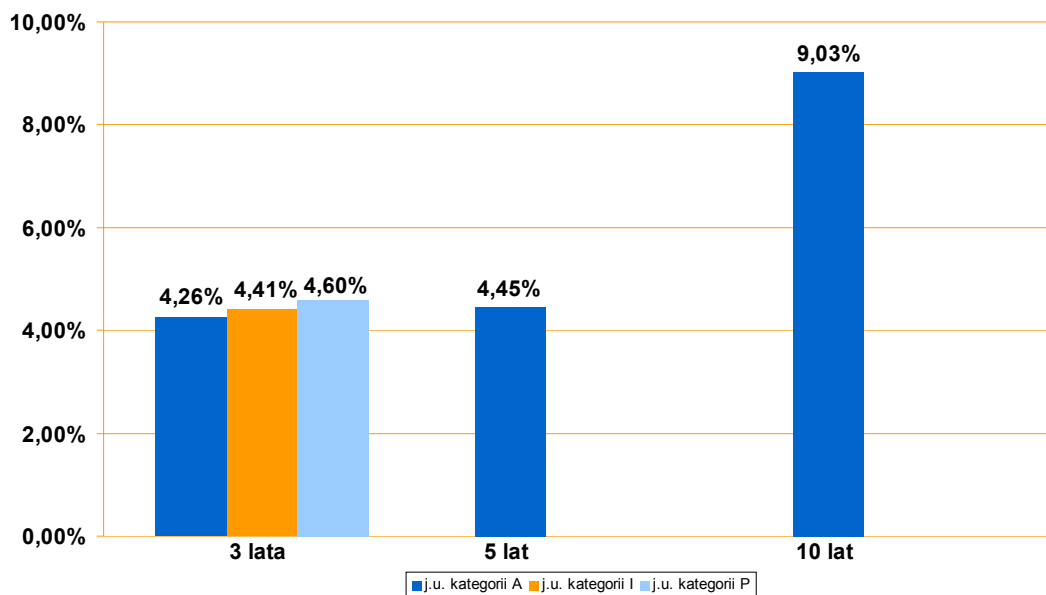
I.9.2. Wielkość średniej stopy zwrotu z inwestycji w Jednostki Uczestnictwa Funduszu za ostatnie 3, 5 i 10 lat



Źródło pochodzenia danych: Towarzystwo

I.9.2.1. Wielkość średniej stopy zwrotu z inwestycji w Jednostki Uczestnictwa Funduszu za ostatnie 3, 5 i 10 lat, przed skorygowaniem wartości aktywów netto na jednostkę uczestnictwa w okresie 19 września 2008 roku – 2 marca 2009 roku

Średnia stopa zwrotu z inwestycji w jednostki uczestnictwa kategorii A, I oraz P



Źródło pochodzenia danych: Towarzystwo

Przy ustalaniu stopy zwrotu nie uwzględniono podatków i opłat publicznoprawnych, a także opłat związanych ze zbywaniem i odkupywaniem Jednostek Uczestnictwa.

Indywidualna stopa zwrotu Uczestnika z inwestycji jest uzależniona od wartości Jednostki Uczestnictwa w momencie jej zbycia i odkupienia przez Fundusz oraz wysokości pobranych przez Fundusz opłat manipulacyjnych. Wyniki historyczne nie gwarantują uzyskania podobnych wyników w przyszłości.

1.9.3. Wzorzec służący do oceny efektywności inwestycji w Jednostki Uczestnictwa Funduszu (Benchmark)

1.9.3.1. Benchmark

Wzorcem służącym do oceny efektywności inwestycji w Jednostki Uczestnictwa Funduszu (Benchmark) jest w 70% Citigroup Poland Government Bond Index obliczany przez Citigroup Global i w 30% 6 miesięczna stawka WIBID, pomniejszone o bieżącą stopę wynagrodzenia za zarządzanie Funduszem.

wzór na obliczanie benchmarku jest następujący:

$$B(t) = B(0) * \{1 + [30\% * WIBID6M * d/ACT + 70\% * (BHWABONDINDEX(t) / BHWABONDINDEX(0) - 1)]\} * (1 - K * d/ACT)$$

gdzie:

B(t) - wartość benchmarku w dniu t

B(0) - wartość benchmarku w ostatnim Dniu Wyceny``

WIBID6M - stawka WIBID6M z ostatniego dnia roboczego poprzedniego półrocza

d- rzeczywista liczba dni kalendarzowych pomiędzy ostatnim Dniem Wyceny, a dniem t

ACT - 365 lub 366

BHWABONDINDEX(t)- wartość Citigroup Poland Government Bond Index w dniu t

BHWABONDINDEX(0)- wartość Citigroup Poland Government Bond Index w ostatnim Dniu Wyceny

K - wynagrodzenie Towarzystwa za zarządzanie funduszem w %

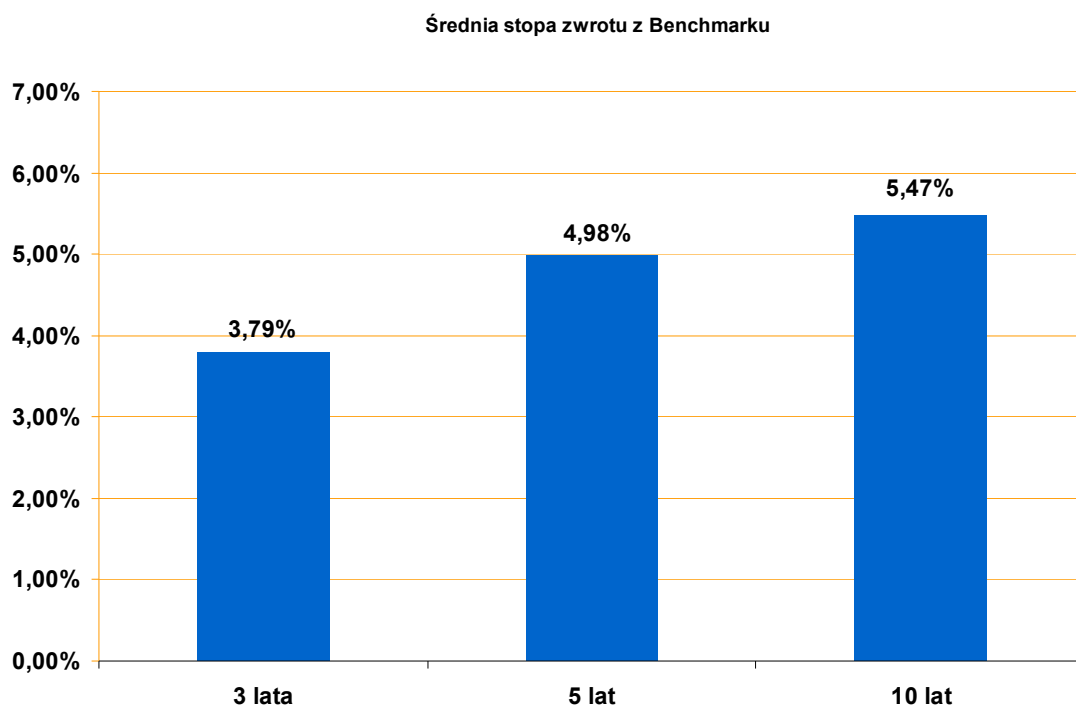
I.9.3.2. Informacja o dokonanych zmianach Benchmarku

Do dnia 30 września 2003 r. wzorcem służącym do oceny efektywności inwestycji w Jednostki Uczestnictwa Funduszu była stopa inflacji.

Do dnia 31 grudnia 2005 r. wzorcem służącym do oceny efektywności inwestycji w Jednostki Uczestnictwa Funduszu był w 70% Commerzbank PGBl obliczany i publikowany przez Commerzbank Capital Markets i w 30% 3 miesięczna stawka WIBID, pomniejszone o opłatę za zarządzanie.

Do dnia 30 listopada 2007 r. wzorcem służącym do oceny efektywności inwestycji w Jednostki Uczestnictwa Funduszu (Benchmark) był w 70% Commerzbank PGBl obliczany i publikowany przez Commerzbank Capital Markets i w 30% 6 miesięczna stawka WIBID, pomniejszone o opłatę za zarządzanie.

I.9.4. Informacja o średnich stopach zwrotu z Benchmarku odpowiednio dla okresów, o których mowa w pkt I.9.2.



Źródło pochodzenia danych: Towarzystwo

I.10. Wskazanie kategorii Jednostek Uczestnictwa zbywanych przez Fundusz - jeżeli Fundusz zbywa więcej niż jedną kategorię jednostek

Fundusz zbywa Jednostki Uczestnictwa kategorii A, I i P. Jednostki Uczestnictwa danej kategorii reprezentują jednakowe prawa majątkowe.

Jednostki Uczestnictwa Funduszu nie mogą być zbywane przez Uczestnika na rzecz osób trzecich, podlegają dziedziczeniu i mogą być przedmiotem zastawu.

I.11. Zwięzłe informacje o zasadach zbywania i odkupywania Jednostek Uczestnictwa

I.11.1. Zasady prowadzenia Rejestru Uczestnika

I.11.1.1. Zasady otwierania Rejestru Uczestnika

Rejestr Uczestnika otwierany jest na podstawie zlecenia nabycia Jednostek Uczestnictwa lub zlecenia konwersji Jednostek Uczestnictwa lub zlecenia transferu Jednostek Uczestnictwa z wyłączeniem zlecenia nabycia Jednostek Uczestnictwa złożonego przez dokonanie wyłącznie wpłaty środków na rachunek Funduszu.

Rejestr Uczestnika oznaczony jest unikalnym numerem oznaczającym:

- Fundusz i kategorię Jednostek Uczestnictwa, dla których jest prowadzony Rejestr Uczestnika,
- Uczestnika, dla którego jest prowadzony Rejestr Uczestnika,
- Dystrybutora, który obsługuje Rejestr Uczestnika,
- Typ Rejestru Uczestnika.

W Rejestrze Uczestnika zapisywane są Jednostki Uczestnictwa Funduszu jednej kategorii.

Wszelkich transakcji dotyczących Jednostek Uczestnictwa zapisanych w Rejestrze Uczestnika, otwartego na podstawie zlecenia przyjętego przez danego Dystrybutora, można dokonywać za pośrednictwem danego Dystrybutora, za pośrednictwem DWS Phone, DWS Online i w siedzibie Towarzystwa. Dystrybutor może odmówić przyjęcia zlecenia dotyczącego Jednostek Uczestnictwa zapisanych w Rejestrze Uczestnika, otwartym na podstawie zlecenia przyjętego przez innego Dystrybutora.

Rejestr Uczestnika, który został zamknięty, może zostać ponownie otwarty na zasadach opisanych powyżej.

I.11.1.2. Zasady zamykania Rejestru Uczestnika

Rejestr Uczestnika pozostaje otwarty przez okres 5 lat od dnia odkupienia wszystkich Jednostek Uczestnictwa i po tym okresie zostaje zamknięty.

Rejestr Uczestnika o saldzie zerowym może zostać zamknięty w każdym czasie na pisemne życzenie Uczestnika.

Rejestr Uczestnika, otwarty na podstawie zlecenia nabycia Jednostek Uczestnictwa, na nabycie których nie została dokonana wpłata w terminie ważności zlecenia, zostaje zamknięty po upływie terminu ważności zlecenia nabycia.

I.11.2. Sposób i szczegółowe warunki składania zleceń Funduszowi

Jednostki Uczestnictwa są zbywane, odkupywane i transferowane na podstawie zleceń nabycia, odkupienia, zamiany lub konwersji złożonych:

- pisemnie za pośrednictwem Dystrybutora, na formularzu udostępnianym przez Fundusz,
- telefonicznie za pośrednictwem serwisu transakcyjnego DWS Phone,
- elektronicznie za pośrednictwem internetowego serwisu transakcyjnego DWS Online.

I.11.3. Sposób i szczegółowe warunki zbywania Jednostek Uczestnictwa

Fundusz jest obowiązany do zbywania Jednostek Uczestnictwa osobom uprawnionym do nabywania danej kategorii Jednostek Uczestnictwa bez ograniczeń, z wyłączeniem sytuacji, w których zgodnie ze Statutem Funduszu, Fundusz może zawiesić zbywanie Jednostek Uczestnictwa. Umowa zbycia Jednostek Uczestnictwa danej kategorii zostaje zawarta w chwili otrzymania przez Fundusz zlecenia nabycia Jednostek Uczestnictwa danej kategorii oraz wpływu środków pieniężnych przeznaczonych na nabycie Jednostek Uczestnictwa tej kategorii na rachunek bankowy wskazany przez Fundusz, przeznaczony na wpłaty na Jednostki Uczestnictwa tej kategorii.

Wpłaty dokonywane w walutach innych niż waluta, w której prowadzony jest rachunek bankowy Funduszu będą przewalutowywane na walutę, w której prowadzony jest rachunek bankowy służący do dokonywania

wpłać na koszt wpłacającego, po kursie sprzedaży walut obowiązującym w danym dniu roboczym w banku prowadzącym rachunek bankowy Funduszu.

Jednostki Uczestnictwa są zbywane przez Fundusz bezpośrednio lub za pośrednictwem Dystrybutorów.

Zbycie Jednostek Uczestnictwa następuje w chwili wpisania do Rejestru Uczestników liczby Jednostek Uczestnictwa nabytych za dokonaną wpłatę.

Zbycie Jednostek Uczestnictwa, z zastrzeżeniem transakcji konwersji Jednostek Uczestnictwa, następuje w Dniu Wyceny, w którym Towarzystwo lub Agent Transferowy do godziny 15.30 w Dniu Wyceny otrzymał:

- od banku prowadzącego rachunek funduszu informację o wpłacie oraz
- zlecenie nabycia Jednostek Uczestnictwa

W przypadku, gdy dzień w którym wpłata została zaksięgowana na rachunku wskazanym przez Fundusz nie jest Dniem Wyceny, zbycie Jednostek Uczestnictwa nastąpi w kolejnym Dniu Wyceny.

Jednostki Uczestnictwa zapisywane są w Rejestrze Uczestnika, którego numer wskazany jest w zleceniu nabycia. W przypadku zlecenia nabycia Jednostek Uczestnictwa, w którym nie wskazano numeru Rejestru Uczestnika, Jednostki Uczestnictwa zapisywane są w Rejestrze Uczestnika obsługiwanych przez Dystrybutora, który przyjmuje zlecenie nabycia Jednostek Uczestnictwa. W przypadku braku Rejestru Uczestnika, o którym mowa w zdaniu poprzednim, na podstawie otrzymanego zlecenia nabycia, zostanie otwarty nowy Rejestr Uczestnika obsługiwany przez Dystrybutora, który przyjmuje zlecenie nabycia Jednostek Uczestnictwa.

Uczestnik Funduszu oraz osoba, która przestała być Uczestnikiem Funduszu w wyniku odkupienia wszystkich Jednostek Uczestnictwa może nabywać Jednostki Uczestnictwa przez dokonanie wpłaty środków pieniężnych na rachunek bankowy wskazany przez Fundusz. Przy czym osoba, która przestała być Uczestnikiem Funduszu może dokonać nabycia Jednostek Uczestnictwa poprzez dokonanie wpłaty środków w okresie 5 lat od daty odkupienia wszystkich Jednostek Uczestnictwa. Wpłata środków na rachunek bankowy wskazany przez Fundusz jest równoznaczna ze złożeniem zlecenia nabycia Jednostek Uczestnictwa.

I.11.3.1 Minimalne wpłaty na nabycie Jednostek Uczestnictwa

	Kat.A	Kat.A (nadpłaty z IKE oraz w ramach PSI)	Kat I	Kat P
Pierwsza wpłata	100 PLN	0,01 PLN	0,01 PLN	0,01 PLN
Kolejna wpłata	50 PLN	0,01 PLN	0,01 PLN	0,01 PLN

Minimalna wpłata do Funduszu. Pierwsza wpłata do Funduszu nie może być niższa niż 100 złotych, a każda następna wpłata nie może być niższa niż 50 złotych. Powyższa zasada nie dotyczy:

- wpłat dokonywanych na nabycie Jednostek Uczestnictwa Funduszu w ramach planów systematycznego inwestowania prowadzonych zgodnie z art. 17 Statutu,
- wpłat dokonywanych na nabycie Jednostek Uczestnictwa kategorii I oraz P, w ramach których minimalna wpłata początkowa wynosi co najmniej 0,01 złotych,
- wpłat dokonywanych na nabycie Jednostek Uczestnictwa kategorii A, jeżeli wpłaty te są dokonywane w związku z przekroczeniem przez sumę wpłat na IKE w danym roku kalendarzowym, maksymalnego limitu określonego zgodnie z Ustawą o IKE.

Jako pierwsza wpłata do Funduszu jest traktowana wpłata dokonywana na Rejestr Uczestnika o saldzie zerowym.

Jako kolejna wpłata traktowana jest wpłata dokonywana na Rejestr Uczestnika, w którym zapisane są Jednostki Uczestnictwa lub ich ułamkowe części.

I.11.4. Reinwestycja

Towarzystwo nie pobiera opłaty manipulacyjnej od jednorazowego nabycia Jednostek Uczestnictwa danego subfunduszu lub funduszu bez wyodrębnionych subfunduszy na rejestry zwykłe, do wysokości kwoty, będącej wartością Jednostek Uczestnictwa tego subfunduszu lub funduszu bez wydzielonych subfunduszy, odkupionych z rejestrów zwykłych w okresie nie dłuższym niż 90 dni kalendarzowych licząc do Dnia Wyceny zlecenia nabycia (reinwestycja).

Zwolnienie niniejsze przysługuje jeden raz w roku kalendarzowym, pod warunkiem, że okres pomiędzy Dniem(-ami) Wyceny, w którym odkupiono uprzednio nabyte Jednostki Uczestnictwa, a Dniem Wyceny, w którym zostało zrealizowane zlecenie nabycia Jednostek Uczestnictwa nie przekracza 90 dni kalendarzowych.

Warunkiem uznania nabycia Jednostek Uczestnictwa jako reinwestycji jest złożenie zlecenia nabycia Jednostek Uczestnictwa na Rejestr zwykły z wyraźną adnotacją „reinwestycja” oraz ze wskazaniem Dnia(dni) Wyceny zlecenia(zleceń) odkupienia z rejestrów zwykłych, którego(-ych) dotyczy reinwestycja.

W przypadku, gdy:

- wartość zlecenia nabycia w ramach reinwestycji przekracza wartość Jednostek Uczestnictwa odkupionych na podstawie wskazanych zleceń odkupienia,
- lub
- Dzień Wyceny jednego lub kilku wskazanych zleceń odkupienia jest wcześniejszy niż 90 dni kalendarzowych, licząc do Dnia Wyceny zlecenia nabycia objętego reinwestycją,
- lub
- jedno lub kilka wskazanych zleceń odkupienia zostało zrealizowane z rejestru (rejestrów) prowadzonych w ramach Planów Systematycznego Inwestowania, w rozumieniu Art. 17 Statutu

od różnicy wartości nabycia Jednostek Uczestnictwa i wskazanych zleceń odkupienia, zrealizowanych z rejestrów zwykłych nie wcześniej niż 90 dni kalendarzowych przed Dniem Wyceny nabycia w ramach reinwestycji, Towarzystwo pobierze opłatę manipulacyjną zgodnie z ogólnymi zasadami.

I.11.5. Sposób i szczegółowe warunki odkupywania Jednostek Uczestnictwa

Uczestnicy Funduszu mogą żądać odkupienia przez Fundusz Jednostek Uczestnictwa. Z chwilą odkupienia Jednostki Uczestnictwa są umarzane z mocy prawa.

Jednostki Uczestnictwa są odkupywane przez Fundusz bezpośrednio lub za pośrednictwem Dystrybutorów. Jednostki Uczestnictwa Funduszu nie są indywidualnie oznaczane, w związku z tym Fundusz odkupuje kolejno Jednostki Uczestnictwa zapisane w danym Rejestrze Uczestnika począwszy od nabytych najwcześniej (FIFO).

Zlecenie odkupienia może zawierać następujące żądania:

- odkupienia określonej liczby Jednostek Uczestnictwa zapisanych w danym Rejestrze Uczestnika, lub
- odkupienia takiej liczby Jednostek Uczestnictwa zapisanych w danym Rejestrze Uczestnika o określonej w zleceniu wartości przed opodatkowaniem, lub
- odkupienia wszystkich Jednostek Uczestnictwa zapisanych w danym Rejestrze Uczestnika.

Zlecenie odkupienia powinno zawierać informacje dotyczące sposobu wypłaty środków z tytułu odkupienia Jednostek Uczestnictwa, zgodnie z warunkami określonymi w pkt I.11.8.

Zlecenie odkupienia Jednostek Uczestnictwa powinno zawierać informacje dotyczące numeru Rejestru Uczestnika, z którego Jednostki Uczestnictwa mają zostać wykreślone. Zlecenie odkupienia Jednostek Uczestnictwa, w którym nie wskazano numeru Rejestru Uczestnika, może nie zostać zrealizowane.

W przypadku, gdy w Dniu Wyceny okaże się, że:

- kwota określona w zleceniu odkupienia jest wyższa od kwoty możliwej do uzyskania z odkupienia wszystkich Jednostek Uczestnictwa zapisanych w danym Rejestrze Uczestnika, lub
- liczba Jednostek Uczestnictwa wskazana w zleceniu odkupienia jest wyższa niż liczba Jednostek Uczestnictwa zapisanych w danym Rejestrze Uczestnika, lub
- w wyniku odkupienia wartość Jednostek Uczestnictwa zapisanych w danym Rejestrze Uczestnika byłaby mniejsza niż minimalna wpłata początkowa w Funduszu, określona w pkt I.11.3.1.

to wówczas odkupieniu podlegają wszystkie Jednostki Uczestnictwa zapisane w danym Rejestrze Uczestnika.

Odkupienie Jednostek Uczestnictwa następuje w chwili wpisania do Rejestru Uczestników informacji o odkupieniu Jednostek Uczestnictwa.

Odkupienie Jednostek Uczestnictwa następuje w Dniu Wyceny następującym po dniu, w którym Towarzystwo lub Agent Transferowy otrzymał zlecenie odkupienia Jednostek Uczestnictwa. W przypadku, gdy w wyniku odkupienia Jednostek Uczestnictwa w terminie wskazanym powyżej zaistniałoby zagrożenie krótkoterminowej płynności Funduszu, odkupienie Jednostek Uczestnictwa nastąpi niezwłocznie po ustaniu ww. zjawiska, nie później jednak niż w terminie 7 dni po złożeniu zlecenia odkupienia Jednostek Uczestnictwa.

I.11.6. Sposób i szczegółowe warunki konwersji Jednostek Uczestnictwa na Jednostki Uczestnictwa innego Funduszu oraz wysokość opłat z tym związanych

Do zbywania i odkupywania Jednostek Uczestnictwa w drodze ich konwersji, stosuje się odpowiednio zasady dotyczące zbywania i odkupywania Jednostek Uczestnictwa określone w pkt I.11.3. i I.11.5., z uwzględnieniem poniższych zasad.

Jednostki Uczestnictwa danej kategorii Funduszu mogą być konwertowane na Jednostki Uczestnictwa takiej samej kategorii innego funduszu inwestycyjnego zarządzanego przez Towarzystwo ("Fundusz Docelowy"). Konwersja jest dokonywana poprzez jednoczesne odkupienie Jednostek Uczestnictwa danej kategorii Funduszu i zbycie Jednostek Uczestnictwa tej samej kategorii Funduszu Docelowego.

Zlecenie konwersji Jednostek Uczestnictwa powinno zawierać informacje dotyczące numeru Rejestru Uczestnika w Funduszu oraz numeru Rejestru Uczestnika w Funduszu Docelowym. Zlecenie konwersji Jednostek Uczestnictwa bez wskazania numeru Rejestru Uczestnika w Funduszu, może nie zostać zrealizowane. W przypadku zlecenia konwersji Jednostek Uczestnictwa bez wskazania numeru Rejestru w Funduszu Docelowym, Jednostki Uczestnictwa zapisywane są w Rejestrze Uczestnictwa obsługiwany przez Dystrybutora, który przyjmuje zlecenie konwersji Jednostek Uczestnictwa. W przypadku braku Rejestru Uczestnika, o którym mowa w zdaniu poprzednim, na podstawie otrzymanego zlecenia konwersji, zostanie otwarty nowy Rejestr Uczestnika obsługiwany przez Dystrybutora, który przyjmuje zlecenie konwersji Jednostek Uczestnictwa.

W przypadku, gdy w Dniu Wyceny okaże się, że:

- kwota określona w zleceniu konwersji jest wyższa od kwoty możliwej do uzyskania z odkupienia wszystkich Jednostek Uczestnictwa zapisanych w danym Rejestrze Uczestnika, lub
- liczba Jednostek Uczestnictwa wskazana w zleceniu konwersji jest wyższa niż liczba Jednostek Uczestnictwa zapisanych w danym Rejestrze Uczestnika, lub
- w wyniku odkupienia wartość Jednostek Uczestnictwa zapisanych w Rejestrze Uczestnika byłaby mniejsza niż minimalna wpłata początkowa w Funduszu,

to wówczas konwersji podlegają wszystkie Jednostki Uczestnictwa zapisane w danym Rejestrze Uczestnika.

Zbycie Jednostek Uczestnictwa w Funduszu Docelowym w drodze konwersji Jednostek Uczestnictwa podlega opłacie manipulacyjnej zgodnie z Prospektem Informacyjnym Funduszu Docelowego.

Konwersja jest możliwa tylko w przypadku, jeśli wartość odkupywanych Jednostek Uczestnictwa Funduszu w wyniku konwersji jest nie mniejsza niż minimalna:

- wpłata początkowa do Funduszu Docelowego, w przypadku, gdy w Rejestrze Uczestnika, w którym w wyniku konwersji Jednostek Uczestnictwa mają zostać zapisane Jednostki Uczestnictwa, nie są zapisane żadne Jednostki Uczestnictwa ani ich ułamkowe części, lub
- kolejna wpłata do Funduszu Docelowego, w przypadku, gdy w Rejestrze Uczestnika, w którym w wyniku konwersji Jednostek Uczestnictwa mają zostać zapisane Jednostki Uczestnictwa, są zapisane Jednostki Uczestnictwa lub ich ułamkowe części.

Konwersja Jednostek Uczestnictwa następuje w Dniu Wyceny następującym po dniu, w którym Towarzystwo lub Agent Transferowy otrzymał zlecenie konwersji Jednostek Uczestnictwa. W przypadku, gdy w wyniku odkupienia Jednostek Uczestnictwa w ramach zlecenia konwersji Jednostek Uczestnictwa w terminie wskazanym powyżej zaistniałoby zagrożenie krótkoterminowej płynności Funduszu Źródłowego, zlecenie konwersji Jednostek Uczestnictwa zostanie zrealizowane niezwłocznie po ustaniu ww. zjawiska, nie później jednak niż w terminie 7 dni po złożeniu zlecenia konwersji Jednostek Uczestnictwa.

I.11.7. Sposób i szczegółowe warunki transferu Jednostek Uczestnictwa

Jednostki Uczestnictwa danej kategorii mogą być transferowane pomiędzy różnymi Rejestrami Uczestnika w tym samym Funduszu. Transfer Jednostek Uczestnictwa nie powoduje obowiązków podatkowych ani nie jest obciążony opłatą manipulacyjną.

Transfer jest dokonywany w Dniu Wyceny, w którym Fundusz otrzymał zlecenie do godziny 15.30 lub kolejnym Dniu Wyceny po dniu otrzymania przez Fundusz zlecenia transferu, jeśli Fundusz otrzymał zlecenie po godzinie 15.30.

Zlecenie transferu Jednostek Uczestnictwa powinno zawierać informacje dotyczące numeru Rejestru Uczestnika, z którego Jednostki Uczestnictwa mają zostać przetransferowane oraz numeru Rejestru Uczestnika, do którego Jednostki Uczestnictwa mają zostać przetransferowane. W przypadku zlecenia transferu Jednostek Uczestnictwa bez wskazania numeru Rejestru Uczestnika, z którego Jednostki Uczestnictwa mają zostać przetransferowane, zlecenie może nie zostać zrealizowane. W przypadku zlecenia transferu Jednostek Uczestnictwa bez wskazanego numeru Rejestru Uczestnika, do którego mają być przetransferowane Jednostki Uczestnictwa, Jednostki Uczestnictwa zapisywane są w Rejestrze Uczestnictwa obsługiwanym przez Dystrybutora, który przyjmuje zlecenie transferu Jednostek Uczestnictwa. W przypadku braku Rejestru Uczestnika, o którym mowa w zdaniu poprzednim, na podstawie otrzymanego zlecenia transferu, zostanie otwarty nowy Rejestr Uczestnika obsługiwany przez Dystrybutora, który przyjmuje zlecenie transferu Jednostek Uczestnictwa.

I.11.8. Sposób i szczegółowe warunki wypłat kwot z tytułu odkupienia Jednostek Uczestnictwa lub wypłat dochodów funduszu

Niezwłocznie, nie później niż w terminie 7 dni od dnia odkupienia Jednostek Uczestnictwa, Fundusz dokonuje wypłaty środków z tytułu odkupienia.

Fundusz wypłaca należne Uczestnikowi środki wyłącznie w walucie, w której denominowane są Jednostki Uczestnictwa Funduszu.

Z zastrzeżeniem wyjątków wskazanych w Statucie Funduszu, wypłata dokonywana jest przelewem na rachunek bankowy Uczestnika Funduszu zapisany w Rejestrze Uczestnika lub wskazany przez Uczestnika Funduszu w zleceniu odkupienia Jednostek Uczestnictwa. Wskazanie rachunku bankowego, wymaga, pod rygorem nieważności, zachowania formy pisemnej z podpisem poświadczonym notarialnie lub przez pracownika Towarzystwa lub Dystrybutora, albo przez osobę upoważnioną przez Towarzystwo

lub Dystrybutora. Z zastrzeżeniem zdania następnego, rachunek bankowy wskazany przez Uczestnika Funduszu powinien być prowadzony na jego rzecz. W szczególnie uzasadnionych przypadkach, Uczestnik Funduszu może, za zgodą Towarzystwa, wskazać inny (niż prowadzony na swoją rzecz) rachunek bankowy, jako rachunek, na który ma nastąpić wypłata środków z tytułu odkupienia lub podać adres Dystrybutora, u którego ma nastąpić wypłata gotówkowa. Jeżeli umowa z Dystrybutorem tak stanowi, wypłata środków z tytułu odkupienia Jednostek Uczestnictwa Funduszu może nastąpić na rachunek bankowy tego Dystrybutora, z którego następnie środki te zostaną przeksięgowane na rachunek bankowy Uczestnika Funduszu. W przypadku stosowania przez Dystrybutora praktyk, o których mowa w zdaniu poprzedzającym, Dystrybutor poinformuje o tym Uczestnika Funduszu z chwilą otrzymania pierwszego zlecenia nabycia Jednostek Uczestnictwa Funduszu.

Wypłaty z tytułu Świadczenia dla Uczestników, o którym jest mowa w art. 10 Statutu Funduszu są dokonywane w terminach określonych w umowie z Uczestnikiem.

Fundusz może zawrzeć z Uczestnikiem umowę, na podstawie której Uczestnik składający zlecenie odkupienia Jednostek Uczestnictwa, może złożyć żądanie wypłaty zaliczkowej, na zasadach określonych w umowie.

Fundusz, na podstawie umowy, o której mowa w zdaniu poprzednim powyżej, wypłaca Uczestnikowi środki pieniężne w związku z realizacją zlecenia odkupienia, w formie zaliczki, w przypadku spełnienia łącznie następujących warunków:

- zlecenie zostało złożone w terminie i zgodnie z warunkami określonymi w umowie
- zlecenie odkupienia wskazuje kwotowo wartość odkupywanych Jednostek Uczestnictwa;
- kwota wypłaty zaliczkowej nie będzie mniejsza niż 1 500 000 PLN;

W przypadku, gdy łączna wartość odkupywanych przez Uczestników Funduszu Jednostek Uczestnictwa, na podstawie zleceń odkupienia z żądaniem wypłaty zaliczkowej, w danym Dniu Wyceny jest wyższa niż 10% Wartości Aktywów Netto ustalonej w poprzednim Dniu Wyceny, Fundusz może nie zrealizować żądania wypłaty zaliczkowej.

Kwota wypłaty zaliczkowej nie będzie przekraczała 98% wartości Jednostek Uczestnictwa zapisanych w Rejestrze Uczestnika według ostatniej znanej w chwili realizacji wypłaty zaliczkowej wartości Jednostki Uczestnictwa.

I.11.9. Sposób i szczegółowe warunki spełniania świadczeń należnych z tytułu nieterminowych realizacji zleceń Uczestników Funduszu oraz błędnej wyceny aktywów netto na Jednostkę Uczestnictwa

W przypadku powstania wobec Uczestników zobowiązań z tytułu nieterminowego realizowania zleceń albo z tytułu błędnej wyceny Jednostek Uczestnictwa, zobowiązania są pokrywane przez Towarzystwo, albo podmiot współpracujący z Towarzystwem, z którego winy powstało zobowiązanie. Pokrycie zobowiązania następuje niezwłocznie po ustaleniu jego wysokości, poprzez nabycie na rzecz Uczestnika dodatkowych Jednostek Uczestnictwa za kwotę zobowiązania, lub poprzez przelew środków pieniężnych na rachunek Uczestnika. Jednostki Uczestnictwa są nabywane po cenie z dnia pokrycia zobowiązania, tym samym wartość nabytych Jednostek Uczestnictwa na dzień pokrycia zobowiązania jest równa kwocie zobowiązania.

Uczestnik otrzymuje potwierdzenie nabycia Jednostek Uczestnictwa lub wypłaty środków na pokrycie zobowiązania z tytułu nieterminowej realizacji zlecenia lub błędnej wyceny aktywów netto na Jednostkę Uczestnictwa, niezwłocznie po dokonaniu wypłaty tych środków.

Towarzystwo nie ponosi odpowiedzialności za opóźnienia w przekazywaniu zleceń lub wpłat na Jednostki Uczestnictwa, które wynikają z okoliczności, na które Towarzystwo nie ma wpływu, w szczególności, gdy opóźnienia jest związane z działaniem lub awarią systemu rozliczeń bankowych, poczty polskiej, firm kurierskich lub systemów elektronicznych.

I.12. Wskazanie dnia, godziny w tym dniu i miejsca, w którym najpóźniej jest publikowana wartość aktywów netto na Jednostkę Uczestnictwa, ustalona w danym Dniu Wyceny, a także miejsca publikowania ceny zbycia lub odkupienia Jednostek Uczestnictwa

Fundusz ogłasza wartość aktywów netto przypadających na każdą kategorię Jednostek Uczestnictwa A, I oraz P na stronie internetowej, pod adresem: www.dws.com.pl, niezwłocznie po ustaleniu oraz po weryfikacji przez Depozytariusza prawidłowości dokonanej wyceny.

Fundusz publikuje wartość aktywów netto przypadającą na Jednostkę Uczestnictwa danej kategorii w następnym dniu wyceny po Dniu Wyceny – do godz. 19.00

ROZDZIAŁ II PODMIOTY OBSŁUGUJĄCE FUNDUSZ

II.1 Firma (nazwa), siedziba i adres Depozytariusza

Deutsche Bank Polska S.A. z siedzibą w Warszawie, al. Armii Ludowej 26, 00-609 Warszawa
Tel.: +48 22 579 90 00
Faks: +48 22 579 90 01

II.2. Firma (nazwa), siedziba i adres podmiotu, któremu Towarzystwo zleciło zarządzanie portfelem inwestycyjnym Funduszu lub jego częścią - jeśli Towarzystwo zleciło wykonywanie tej czynności

Towarzystwo nie zleciło zarządzania portfelem inwestycyjnym Funduszu, ani jego częścią.

II.3. Firma (nazwa), siedziba i adres podmiotu uprawnionego do badania sprawozdań finansowych funduszu

Podmiotem uprawnionym do badania sprawozdania finansowego Funduszu jest KPMG Audyt Sp. z o.o. z siedzibą w Warszawie, ul. Chłodna 51, 00-867 Warszawa

ROZDZIAŁ III INFORMACJE DODATKOWE

III.1. Inne informacje, których zamieszczenie, w ocenie Towarzystwa, jest niezbędne inwestorom do właściwej oceny ryzyka inwestowania w Fundusz

III.1.1. Ograniczenia w zakresie oferowania i dystrybucji Funduszu

Jednostki Uczestnictwa Funduszu nie mogą być przedmiotem oferowania oraz sprzedaży w Stanach Zjednoczonych Ameryki Północnej. Jednostki Uczestnictwa Funduszu nie mogą być również nabywane przez tzw. "osoby amerykańskie", zdefiniowane zgodnie z odpowiednimi przepisami prawa Stanów Zjednoczonych Ameryki Północnej, jak również na rachunek lub rzecz tych osób.

III.2. Wskazanie, że pełne informacje na temat Funduszu znajdują się w Prospekcie i Statucie Funduszu, oraz wskazanie miejsc, w których można uzyskać dodatkowe wyjaśnienia dotyczące Funduszu

Pełne informacje na temat Funduszu znajdują się w Prospekcie i Statucie Funduszu.

Dodatkowe informacje na temat Funduszu można uzyskać:

- pod numerem telefonu: +48 22 588 18 45
- pod numerem infolinii: +48 801 605 505
- na stronie internetowej: www.dws.com.pl
- za pośrednictwem poczty elektronicznej: dws.polska@dws.com

III.3. Wskazanie miejsc, w których zostanie udostępniony Prospekt, oraz miejsc, w których można uzyskać informacje o punktach zbywających i odkupujących Jednostki Uczestnictwa

Prospekt Funduszu jest udostępniony w siedzibie i na stronie internetowej Towarzystwa: www.dws.com.pl oraz w punktach zbywających i odkupujących Jednostki Uczestnictwa podmiotów, które pośredniczą w zbywaniu Jednostek Uczestnictwa.

Informacje o punktach zbywających i odkupujących Jednostki Uczestnictwa można uzyskać w siedzibach podmiotów, które pośredniczą w zbywaniu Jednostek Uczestnictwa oraz na stronie internetowej Towarzystwa: www.dws.com.pl.

III.4. Informacja o bezpłatnym doręczaniu dokumentów obowiązkowych na żądanie Uczestnika

Prospekt informacyjny oraz roczne i półroczne sprawozdanie finansowe Funduszu są bezpłatnie doręczane na żądanie Uczestnika Funduszu.

III.5. Organ nadzoru

Organem nadzoru nad funduszami inwestycyjnymi jest Komisja Nadzoru Finansowego.

III.6. Data i miejsce sporządzenia Skrótu Prospektu

Skrót Prospektu został sporządzony w Warszawie, w dniu 17 września 2009 roku.