

SKRÓT PROSPEKTU INFORMACYJNEGO

PZU Funduszu Inwestycyjnego Otwartego Gotówkowego (PZU FIO Gotówkowy)

z siedzibą w Warszawie, Rzeczpospolita Polska

Organem PZU Funduszu jest:

**Towarzystwo Funduszy Inwestycyjnych PZU Spółka Akcyjna,
z siedzibą w Warszawie**

Adres głównej strony internetowej:

www.pzu.pl

ROZDZIAŁ I.

DANE O FUNDUSZU

1. Data wpisu Funduszu do rejestru funduszy inwestycyjnych

Dnia 1 lipca 2005 r. Sąd Okręgowy w Warszawie, VII Wydział Cywilny – Rejestrowy wydał postanowienie o wpisaniu Funduszu do rejestru funduszy inwestycyjnych.

2. Określenie celu inwestycyjnego Funduszu

Celem inwestycyjnym Funduszu jest wzrost wartości Aktywów Funduszu w wyniku wzrostu wartości lokat dokonywanych na rynku pieniężnym oraz lokat w dłużne papiery wartościowe zgodnie z zasadami minimalizacji ryzyka. Fundusz nie gwarantuje osiągnięcia celu inwestycyjnego.

3. Opis zasad polityki inwestycyjnej Funduszu

3.1. Określenie głównych kategorii lokat Funduszu i ich dywersyfikacji charakteryzujących specyfikę Funduszu

Główne kategorie lokat Funduszu stanowią dłużne papiery wartościowe o terminie realizacji praw liczonym od dnia ich zakupu przez Fundusz nie dłuższym niż rok oraz instrumenty rynku pieniężnego, zapewniające konkurencyjną rentowność, emitowane przez podmioty o wysokiej wiarygodności. Dłużne papiery wartościowe o terminie realizacji praw nie dłuższym niż rok oraz instrumenty rynku pieniężnego stanowią łącznie nie mniej niż 75% Aktywów Funduszu.

3.2. Wskazanie, czy Fundusz stosuje szczególne strategie inwestycyjne w odniesieniu do inwestycji na określonym obszarze geograficznym, w określonej branży lub sektorze gospodarczym albo w odniesieniu do określonej kategorii lokat

Fundusz nie stosuje szczególnych strategii inwestycyjnych w odniesieniu do inwestycji na określonym obszarze geograficznym, w określonej branży lub sektorze gospodarczym albo w odniesieniu do określonej kategorii lokat.

3.3. Wskazanie możliwości zawierania przez Fundusz umów których przedmiotem są instrumenty pochodne, w tym niewystandaryzowane instrumenty pochodne, wraz ze wskazaniem, czy takie umowy będą zawierane w celu ograniczenia ryzyka inwestycyjnego Funduszu czy w celu zapewnienia sprawnego zarządzania portfelem inwestycyjnym Funduszu

Fundusz może zawierać umowy mające za przedmiot instrumenty pochodne zarówno w celu ograniczenia ryzyka inwestycyjnego, jak i w celu zapewnienia sprawnego zarządzania portfelem inwestycyjnym.

4. Zastrzeżenie dotyczące wartości Jednostki Uczestnictwa

Wartość Jednostki Uczestnictwa w momencie jej zbycia i odkupienia przez Fundusz zależy od wartości aktywów Funduszu i jego zobowiązań, i w związku z tym Uczestnik może, w wyniku odkupienia Jednostek Uczestnictwa, otrzymać mniejszą kwotę niż kwota, którą wpłacił do Funduszu.

5. Zwięzły opis ryzyka inwestycyjnego związanego z przyjętą polityką inwestycyjną Funduszu lub strategią zarządzania

Szczegółowe informacje o wszystkich ryzykach wymienionych w skrócie prospektu informacyjnego zawarte są w prospekcie informacyjnym Funduszu.

5.1. Ryzyko rynkowe

Ryzyko rynkowe wiąże się ze zmianami czynników rynkowych, w tym w szczególności koniunktury na rynku papierów wartościowych oraz zmiany stóp procentowych. W związku z faktem, że Fundusz dokonuje lokat głównie w krótkoterminowe dłużne papiery wartościowe, w tym emitowane przez Skarb Państwa, na ryzyko związane z polityką inwestycyjną Funduszu ma także wpływ stan finansów publicznych.

5.2. Ryzyko stopy procentowej

Zmiany stóp procentowych wpływają na wartość dłużnych papierów wartościowych o stałym oprocentowaniu. Ryzyko stóp procentowych związane jest przede wszystkim z możliwością spadku wartości papierów dłużnych, będących przedmiotem bezpośrednich oraz pośrednich lokat Funduszu, w następstwie wzrostu rynkowych stóp procentowych.

5.3. Ryzyko kredytowe

Ryzyko kredytowe wiąże się z możliwością niewywiązania się ze zobowiązań przez kontrahentów Funduszu.

5.4. Ryzyko rozliczenia

Istnieje ryzyko, że pomimo zawarcia przez Fundusz określonych transakcji nie nastąpi ich rozliczenie lub też rozliczenie będzie nieterminowe lub nieprawidłowe. Ryzyko takie występuje w szczególności na rynkach zagranicznych oraz na rynku międzybankowym, na którym Fundusz może zawierać transakcje z terminem realizacji znacząco późniejszym od daty zawarcia transakcji.

5.5. Ryzyko płynności

Ryzyko płynności lokat polega na braku możliwości sprzedaży lub zakupu papierów wartościowych w krótkim okresie, w znacznej ilości i bez istotnego wpływania na poziom cen rynkowych, co może negatywnie wpływać na wartość Aktywów Funduszu.

5.6. Ryzyko walutowe

Fundusz może dokonywać lokat aktywów w instrumenty finansowe denominowane w walutach obcych, w związku z czym występuje ryzyko niekorzystnego wpływu wahań kursów walutowych na wartość aktywów netto Funduszu.

5.7. Ryzyko związane z przechowywaniem Aktywów

Aktywa Funduszu są przechowywane przez Depozytariusza. Fundusz nie może wykluczyć ryzyka wpływu ewentualnej niewypłacalności Depozytariusza na stan Aktywów.

5.8. Ryzyko związane z koncentracją Aktywów lub rynków

Ryzyko to wiąże się z lokowaniem przeważającej części aktywów w instrumenty rynku pieniężnego i krótkoterminowe papiery dłużne. Pogorszenie koniunktury w tym segmencie rynku finansowego może spowodować spadek wartości Aktywów Funduszu w stopniu większym niż gdyby Aktywa Funduszu były lokowane w instrumenty finansowe różnych typów. Negatywny wpływ na wartość Aktywów Funduszu mogą wywierać również spadki wartości poszczególnych lokat mających znaczny udział w portfelu inwestycyjnym Funduszu.

5.9. Ryzyko niedopuszczenia do obrotu na rynku regulowanym lub rynku zorganizowanym

Niedopuszczenie do obrotu na rynku regulowanym lub rynku zorganizowanym papierów wartościowych znajdujących się w portfelu Funduszu może mieć niekorzystny wpływ na wartość papieru wartościowego lub ograniczać jego zbywalność.

5.10. Ryzyko operacyjne

Istnieje ryzyko poniesienia przez Fundusz strat w wyniku nieadekwatnych lub zawodnych procesów wewnętrznych, błędów ludzkich, błędów systemów, a także w wyniku zdarzeń zewnętrznych.

6. Określenie profilu inwestora z uwzględnieniem zakresu czasowego inwestycji oraz poziom ryzyka inwestycyjnego związanego z przyjętą polityką inwestycyjną Funduszu

Fundusz przeznaczony jest dla inwestorów indywidualnych zainteresowanych bezpiecznym i krótkoterminowym lokowaniem środków, którzy oczekują zysków na poziomie zbliżonym do lokaty bankowej, a także dla inwestorów instytucjonalnych w zakresie zarządzania płynnością. Inwestycja w Funduszu wiąże się z niskim poziomem ryzyka inwestycyjnego.

Rekomendowany okres inwestowania w Funduszu wynosi co najmniej 3 miesiące. Przy zachowaniu takiego horyzontu inwestycyjnego istnieje wysokie prawdopodobieństwo, że Fundusz wypracuje zadowalającą stopę zwrotu.

7. Informacje na temat obowiązków podatkowych Uczestników Funduszu

Informacje o obowiązkach podatkowych Uczestników Funduszu są zawarte w prospekcie informacyjnym Funduszu.

Ze względu na fakt, że obowiązki podatkowe zależą od indywidualnej sytuacji Uczestnika Funduszu i miejsca dokonywania inwestycji, w celu ustalenia obowiązków podatkowych wskazane jest zasięgnięcie porady doradcy podatkowego lub prawnego.

8. Informacje o wysokości opłat i prowizji związanych z uczestnictwem w Funduszu, sposobie ich naliczania i pobierania oraz kosztach obciążających Fundusz

8.1. Wskazanie wartości współczynnika kosztów całkowitych (zwanego dalej „wskaźnikiem WKC”)

Współczynnik Kosztów Całkowitych (wskaźnik WKC) Funduszu za okres od 1 stycznia do 31 grudnia 2008 r. wynosi:

- 1) dla Jednostek Uczestnictwa kategorii A: 1,01%,
- 2) dla Jednostek Uczestnictwa kategorii D: 0,00%,
- 3) dla Jednostek Uczestnictwa kategorii E: 0,00%,
- 4) dla Jednostek Uczestnictwa kategorii I: 0,62%,
- 5) dla Jednostek Uczestnictwa kategorii IKE: 0,00%.

Wskaźnik WKC odzwierciedla udział kosztów niezwiązanych bezpośrednio z działalnością inwestycyjną Funduszu w średniej wartości aktywów netto Funduszu za 2008 rok. Kategorie kosztów Funduszu nie włączonych do wskaźnika WKC, w tym opłaty transakcyjne, wskazane są w Prospekcie Informacyjnym.

8.2. Wskazanie opłat manipulacyjnych z tytułu zbycia lub odkupienia Jednostki Uczestnictwa oraz innych opłat uiszczanych bezpośrednio przez Uczestnika

8.2.1. Opłaty manipulacyjne z tytułu zbywania Jednostek Uczestnictwa

Przy zbywaniu Jednostek Uczestnictwa pobierana jest opłata manipulacyjna w maksymalnej wysokości

- a) dla Jednostek Uczestnictwa kategorii A – 2,5%,
- b) dla Jednostek Uczestnictwa kategorii D – 1%,
- c) dla Jednostek Uczestnictwa kategorii E – 1%,
- d) dla Jednostek Uczestnictwa kategorii I – 0%,
- e) dla Jednostek Uczestnictwa kategorii IKE – 3,5%,

kwoty wpłaconej na nabycie Jednostek Uczestnictwa danej kategorii.

W przypadku zbycia Jednostek Uczestnictwa kategorii IKE, na podstawie pierwszej dyspozycji wpłaty w ramach IKE, opłata manipulacyjna pobierana przez Towarzystwo, obliczona w sposób określony wyżej, powiększona będzie maksymalnie o kwotę 50 zł.

8.2.2. Opłaty manipulacyjne z tytułu zbywania Jednostek Uczestnictwa w trybie zamiany

Przy zbywaniu przez Fundusz Jednostek Uczestnictwa w trybie zlecenia zamiany jednostek uczestnictwa innego funduszu inwestycyjnego zarządzanego przez Towarzystwo pobierana jest opłata manipulacyjna, która obliczana jest jako procent wpłaconych do Funduszu środków pochodzących z odkupienia jednostek uczestnictwa w innym funduszu inwestycyjnym, zarządzanym przez Towarzystwo (fundusz źródłowy). Stawka opłaty manipulacyjnej mająca zastosowanie w tym przypadku określana jest tabelą opłat pobieranych przy zbywaniu Jednostek Uczestnictwa Funduszu i jest pomniejszana o stawkę opłat stosowaną przy zbywaniu jednostek uczestnictwa w funduszu źródłowym.

Przy zbywaniu Jednostek Uczestnictwa kategorii IKE, w trybie zlecenia zamiany zamiast powyższej opłaty pobierana jest ryczałtowa opłata manipulacyjna w maksymalnej wysokości 20 zł.

8.2.3. Opłaty manipulacyjne z tytułu odkupywania Jednostek Uczestnictwa

W przypadku złożenia przez Uczestnika w terminie 12 miesięcy od zawarcia umowy o prowadzenie indywidualnego konta emerytalnego dyspozycji wypłaty, dyspozycji zwrotu bądź dyspozycji realizacji wypłaty transferowej do innej niż fundusze inwestycyjne zarządzane przez Towarzystwo instytucji finansowej, Fundusz ze zgromadzonych na Rejestrze stanowiącym indywidualne konto emerytalne środków pobiera opłatę dodatkową w wysokości 10% wartości odkupywanych Jednostek Uczestnictwa kategorii IKE, nie mniej jednak niż 50 zł.

8.2.4. Pozostałe zasady

Towarzystwo może zmniejszyć wysokość stawki pobieranej opłaty manipulacyjnej lub zaniechać pobierania opłaty.

Tabela opłat manipulacyjnych, zawierająca zestawienie aktualnych stawek opłat manipulacyjnych, jest udostępniana przy zbywaniu i odkupywaniu Jednostek Uczestnictwa przez dystrybutorów i przedstawicieli oraz dostępna jest na stronie internetowej Towarzystwa.

8.3. Wskazanie opłaty zmiennej, będącej częścią wynagrodzenia za zarządzanie, uzależnionej od wyników Funduszu, prezentowanej w ujęciu procentowym w stosunku do średniej wartości aktywów netto Funduszu

Statut nie przewiduje opłaty zmiennej, będącej częścią wynagrodzenia za zarządzanie Funduszem, której wysokość jest uzależniona od wyników Funduszu.

8.4. Wskazanie istniejących umów lub porozumień, na podstawie których koszty działalności Funduszu bezpośrednio lub pośrednio są rozdzielane między Fundusz a Towarzystwo lub inny podmiot

Na podstawie umowy z Depozytariuszem z dnia 9 lipca 2004 r. o prowadzenie rejestru aktywów Funduszu część kosztów związanych z prowadzeniem rejestru aktywów pokrywa Towarzystwo.

8.5. Wskazanie usług dodatkowych oraz wskazanie wpływu tych usług na wysokość prowizji pobieranych przez podmiot prowadzący działalność maklerską oraz na wysokość wynagrodzenia Towarzystwa za zarządzanie Funduszem

Umowy z podmiotami prowadzącymi działalność maklerską mogą zawierać ogólne klauzule o nieodpłatnym przekazywaniu przez taki podmiot analiz lub rekomendacji dotyczących instrumentów finansowych. Raporty takie są oferowane w ramach standardowej oferty dedykowanej klientom korporacyjnym. Brak jest wpływu otrzymywanych świadczeń na wysokość opłat i kosztów ponoszonych przez Fundusz. Świadczenia takie nie mają również wpływu na wysokość wynagrodzenia za zarządzanie Funduszem.

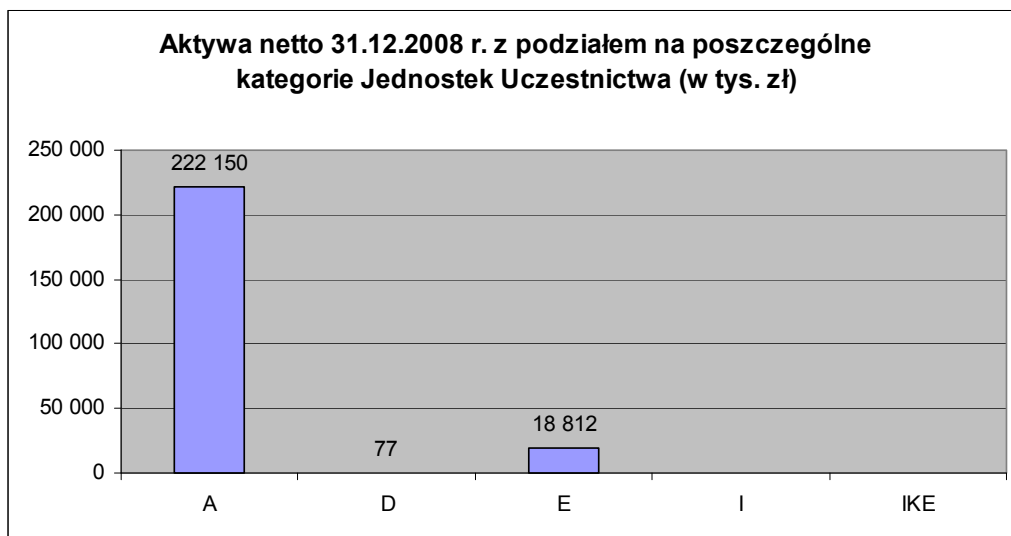
8.6. Wskazanie miejsca w Prospekcie, w którym są zawarte dodatkowe informacje o rodzaju i charakterze umów i porozumień, o których mowa w pkt 8.4. oraz o wpływie tych umów lub porozumień na interes Uczestników Funduszu

Powyższe informacje zawarte są w Prospekcie w Rozdziale III pkt 17.6.

9. Podstawowe dane finansowe Funduszu w ujęciu historycznym

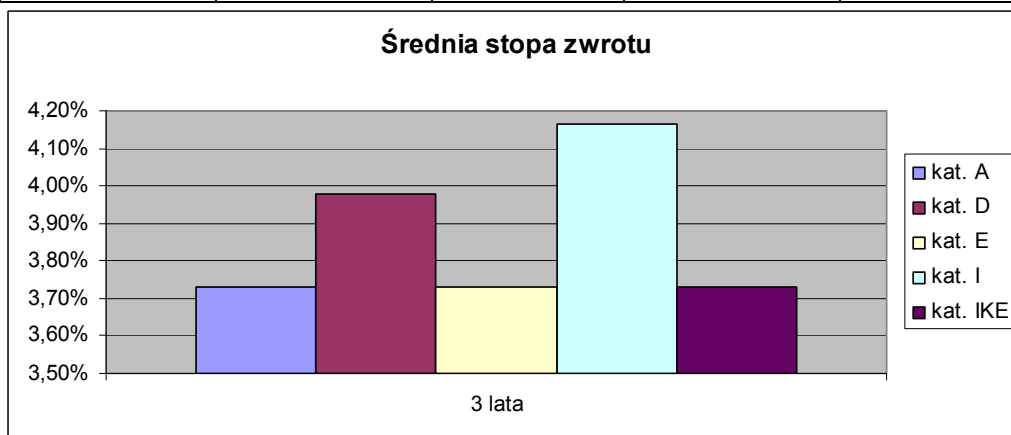
9.1. Wartość aktywów netto Funduszu na koniec ostatniego roku obrotowego

Zgodnie z zatwierdzonym rocznym sprawozdaniem finansowym za rok 2008, na dzień 31 grudnia 2008 r. wartość aktywów netto Funduszu wynosiła 241.039 tysięcy zł.



9.2. Wielkość średniej stopy zwrotu z inwestycji w jednostki uczestnictwa Funduszu za ostatnie 3 lata

okres	Średnia stopa zwrotu z inwestycji				
	kat. A	kat. D	kat. E	kat. I	kat. IKE
3 lata	3,73%	3,98%	3,73%	4,16%	3,73%



9.3. Wskazanie wzorca służącego do oceny efektywności inwestycji w Jednostki Uczestnictwa Funduszu

Wzorcem służącym do oceny efektywności inwestycji w Jednostki Uczestnictwa Funduszu jest indeks liczony jako stopa WIBID 3M * (1 – stopa rezerwy obowiązkowej).

9.4. Informacja o średnich stopach zwrotu z przyjętego przez Fundusz wzorca, o którym mowa w pkt 9.3, w okresie ostatnich 3 lat



9.5. Zastrzeżenie dotyczące indywidualnej stopy zwrotu Uczestnika z inwestycji

Indywidualna stopa zwrotu Uczestnika z inwestycji jest uzależniona od wartości Jednostki Uczestnictwa w momencie jej zbycia i odkupienia przez Fundusz oraz wysokości pobranych przez Fundusz opłat i podatków. Wyniki historyczne nie gwarantują uzyskania podobnych wyników w przyszłości.

10. Kategorie Jednostek Uczestnictwa zbywanych przez Fundusz

Fundusz zbywa i odkupuje Jednostki Uczestnictwa kategorii A, D, E, I oraz IKE.

11. Podstawowe informacje o zasadach zbywania i odkupywania Jednostek Uczestnictwa

11.1. Sposób i szczegółowe warunki zbywania Jednostek Uczestnictwa

11.1.1. Termin realizacji zlecenia nabycia

Jeżeli Agent Transferowy otrzymał zarówno zlecenie nabycia, jak i informację o uznaniu kwotą wpłaty rachunku bankowego przeznaczonego do dokonania wpłaty do godziny 16:20 w Dniu Wyceny, zbycie Jednostek Uczestnictwa następuje po cenie obowiązującej dla Dnia Wyceny, w którym Agent Transferowy otrzymał powyższe informacje.

Jeżeli Agent Transferowy otrzymał zarówno zlecenie nabycia, jak i informację o uznaniu kwotą wpłaty rachunku bankowego przeznaczonego do dokonania wpłaty po godzinie 16:20 w Dniu Wyceny, zbycie Jednostek Uczestnictwa następuje po cenie obowiązującej dla Dnia Wyceny następującego po dniu otrzymania przez Agenta Transferowego powyższych informacji.

W przypadku Jednostek Uczestnictwa kategorii I, jeżeli Agent Transferowy otrzymał zarówno zlecenie nabycia, jak i informację o uznaniu kwotą wpłaty rachunku bankowego przeznaczonego do dokonania wpłaty do godziny 12:00 w Dniu Wyceny, zbycie przez Fundusz Jednostek Uczestnictwa kategorii I następuje po cenie obowiązującej dla Dnia Wyceny poprzedzającego dzień, w którym Agent Transferowy otrzymał powyższe informacje. Jeżeli Agent Transferowy otrzymał zarówno zlecenie nabycia, jak i informację o uznaniu kwotą wpłaty rachunku bankowego przeznaczonego do dokonania wpłaty po godzinie 12:00, zbycie przez Fundusz Jednostek Uczestnictwa kategorii I następuje po cenie obowiązującej dla Dnia Wyceny, w którym Agent Transferowy otrzymał powyższe informacje.

Realizacja zlecenia nabycia nastąpi w terminie 7 dni od dnia dokonania wpłaty na nabycie, chyba że opóźnienie jest następstwem zdarzeń, za które Fundusz nie ponosi odpowiedzialności.

Fundusz zbywa Uczestnikowi i wpisuje do Rejestru taką liczbę Jednostek Uczestnictwa, jaka wynika z podzielenia kwoty wpłaty przez cenę nabycia ustaloną w dniu, w którym następuje zbycie Jednostek Uczestnictwa.

11.1.2. Pierwsze nabycie Jednostek Uczestnictwa

1) Minimalna kwota wpłaty do Funduszu

Minimalna kwota pierwszej i każdej kolejnej wpłaty na nabycie Jednostek Uczestnictwa kategorii A wynosi 100 (sto) złotych. Minimalna kwota pierwszej wpłaty na nabycie Jednostek Uczestnictwa kategorii I wynosi 250.000 (dwieście pięćdziesiąt tysięcy) złotych. Minimalna kwota kolejnej wpłaty na nabycie Jednostek Uczestnictwa kategorii I wynosi 100 (sto) złotych. Fundusz może obniżyć minimalną kwotę wpłaty.

2) Złożenie zlecenia za pośrednictwem dystrybutora lub przedstawiciela

Z zastrzeżeniem pkt 3–4, podmiot przystępujący do Funduszu dokonuje pierwszego nabycia Jednostek Uczestnictwa poprzez złożenie zlecenia nabycia za pośrednictwem dystrybutorów lub przedstawicieli oraz dokonanie wpłaty, o której mowa w pkt 5–6.

3) Przystąpienie do Funduszu w drodze korespondencyjnej

Osoba fizyczna przystępująca do Funduszu może także dokonać pierwszego nabycia Jednostek Uczestnictwa poprzez przesłanie do Funduszu prawidłowo wypełnionego zlecenia nabycia oraz dokonanie wpłaty, o której mowa w pkt 5. Formularz zlecenia nabycia jest dostępny na stronie internetowej Towarzystwa.

Pełnomocnik osoby fizycznej nie może dokonać otwarcia Rejestru w drodze korespondencyjnej.

4) Pierwsze nabycie Jednostek Uczestnictwa poprzez dokonanie wpłaty bezpośredniej

Podmiot przystępujący do Funduszu może także po raz pierwszy nabyć Jednostki Uczestnictwa poprzez dokonanie wpłaty bezpośredniej, o ile jest już uczestnikiem innego funduszu inwestycyjnego zarządzanego przez Towarzystwo. W takim przypadku do przystąpienia do Funduszu stosuje się zasady dotyczące wpłaty bezpośredniej, opisane w pkt 11.1.3.

5) Wpłata z tytułu pierwszego nabycia Jednostek Uczestnictwa – zasady ogólne

Pierwsze nabycie Jednostek Uczestnictwa następuje po dokonaniu wpłaty na wskazany przez Fundusz rachunek bankowy prowadzony przez Depozytariusza. W przypadku przystępowania do Funduszu w drodze korespondencyjnej, pierwsza wpłata może być dokonana wyłącznie przelewem bankowym z rachunku bankowego podmiotu przystępującego do Funduszu, z zastrzeżeniem pkt. 6. Na dokumencie wpłaty należy podać nazwę Funduszu oraz podstawowe dane osobowe identyfikujące osobę przystępującą do Funduszu (przynajmniej imię i nazwisko/nazwę oraz numer PESEL/REGON lub numer dokumentu tożsamości), a w przypadku uczestnictwa w wyspecjalizowanym programie inwestycyjnym - nazwę wyspecjalizowanego programu inwestycyjnego.

Fundusz może odmówić realizacji zlecenia w przypadku dokonania wpłaty w terminie przekraczającym 90 dni od daty złożenia za pośrednictwem dystrybutora albo przedstawiciela lub nadania prawidłowo wypełnionego zlecenia. Za datę dokonania wpłaty uznaje się datę wpływu środków na wskazany przez Fundusz rachunek bankowy prowadzony przez Depozytariusza.

Fundusz może uzależnić zbycie Jednostek Uczestnictwa od przedstawienia Funduszowi, w sposób przez Fundusz wskazany, dodatkowych informacji wymaganych przepisami prawa, w szczególności przepisami ustawy z dnia 16 listopada 2000 r. o przeciwdziałaniu wprowadzaniu do obrotu finansowego wartości majątkowych pochodzących z nielegalnych lub nieujawnionych źródeł oraz o przeciwdziałaniu finansowaniu terroryzmu (Dz.U. z 2003 r. Nr 153, poz. 1505, z późn. zm.).

6) Wpłata z rachunku bankowego osoby trzeciej w przypadku przystępowania do Funduszu w drodze korespondencyjnej

W przypadku przystępowania do Funduszu w drodze korespondencyjnej przez osobę fizyczną, wpłata może być dokonana również przelewem bankowym z rachunku bankowego osoby trzeciej, pod warunkiem, że identyfikacja klienta została dokonana przez instytucję obowiązującą, o której mowa w ustawie wymienionej w pkt 5, w szczególności bank, zakład ubezpieczeń lub firmę inwestycyjną.

W przypadku przystępowania do Funduszu w drodze korespondencyjnej przez osobę nieposiadającą zdolności do czynności prawnych lub osobę posiadającą ograniczoną zdolność do czynności prawnych, wpłata środków pieniężnych z tytułu pierwszego nabycia Jednostek Uczestnictwa może być dokonana z rachunku bankowego ich przedstawicieli ustawowych lub osób dokonujących otwarcia Rejestru na rzecz osoby małoletniej lub ubezwłasnowolnionej.

11.1.3. Kolejne nabycia Jednostek Uczestnictwa

1) Zasady ogólne

Uczestnik Funduszu może dokonać kolejnego nabycia Jednostek Uczestnictwa poprzez złożenie zlecenia nabycia za pośrednictwem dystrybutorów lub przedstawicieli oraz dokonanie wpłaty na zasadach ogólnych obowiązujących w przypadku dokonywania wpłat z tytułu pierwszego nabycia Jednostek Uczestnictwa albo poprzez dokonanie wpłaty w formie pieniężnej na wskazany przez Fundusz rachunek bankowy prowadzony przez Depozytariusza na zasadach określonych niżej (wpłata bezpośrednia).

2) Wpłata bezpośrednia

Na dokumencie wpłaty należy podać nazwę Funduszu, numer Rejestru oraz podstawowe dane osobowe identyfikujące Uczestnika Funduszu (przynajmniej imię i nazwisko/nazwę), a w przypadku uczestnictwa w wyspecjalizowanym programie inwestycyjnym – nazwę wyspecjalizowanego programu inwestycyjnego.

Wpłat bezpośrednich mogą w imieniu lub na rachunek Uczestnika Funduszu dokonywać osoby trzecie. Fundusz może uzależnić przyjęcie wpłaty od przedstawienia Funduszowi, w sposób przez Fundusz wskazany, dodatkowych informacji dotyczących osoby dokonującej wpłaty, wymaganych przepisami prawa, w szczególności przepisami ustawy z dnia 16 listopada 2000 r. o przeciwdziałaniu wprowadzaniu do obrotu finansowego wartości majątkowych pochodzących z nielegalnych lub nieujawnionych źródeł oraz o przeciwdziałaniu finansowaniu terroryzmu (Dz.U. z 2003 r. Nr 153, poz. 1505, z późn. zm.).

Dokument wpłaty bezpośredniej stanowi zlecenie nabycia Jednostek Uczestnictwa.

Fundusz zbywa Jednostki Uczestnictwa tylko w przypadku, gdy na podstawie danych zawartych w dokumencie wpłaty możliwa jest jednoznaczna identyfikacja Uczestnika Funduszu i nie ma wątpliwości co do tego, że wpłata dotyczy nabycia Jednostek Funduszu w ramach konkretnego Rejestru.

11.1.4. Nabywanie Jednostek Uczestnictwa kategorii IKE

Szczególne zasady nabycia dotyczą Jednostek Uczestnictwa kategorii IKE. W szczególności dyspozycję wpłaty na nabycie Jednostek Uczestnictwa kategorii IKE oraz dyspozycję przyjęcia wypłaty transferowej na indywidualne konto emerytalne można złożyć wyłącznie poprzez dokonanie wpłaty na rachunek bankowy Towarzystwa o numerze indywidualnie przypisanym Uczestnikowi i wskazanym przy zawieraniu Umowy o prowadzenie IKE. Rachunek ten służy wyłącznie do obsługi wpłat Uczestników Funduszu. Fundusz poinformuje o rozpoczęciu zbywania Jednostek Uczestnictwa kategorii IKE poprzez zamieszczenie informacji na stronie internetowej.

11.2. Sposób i szczegółowe warunki odkupywania Jednostek Uczestnictwa

11.2.1. Zasady ogólne

Odkupienie realizowane jest na podstawie zlecenia przekazanego do Agenta Transferowego przez dystrybutora lub przedstawiciela w formie pisemnej (oryginał zlecenia) lub za pośrednictwem dedykowanego programu komputerowego, bądź na podstawie zlecenia złożonego przez Uczestnika za pośrednictwem telefonu, faksu lub systemu komputerowego, o ile Uczestnik zawarł z Towarzystwem odrębną umowę o której mowa w art. 33 Statutu.

Do żądania odkupienia Jednostek Uczestnictwa nabytych w ramach pracowniczych programów emerytalnych oraz indywidualnych kont emerytalnych stosuje się ograniczenia wynikające z przepisów prawa.

11.2.2. Rodzaje zleceń odkupienia

Zlecenie odkupienia może dotyczyć:

- 1) odkupienia wszystkich Jednostek Uczestnictwa,
- 2) odkupienia określonej liczby Jednostek Uczestnictwa,
- 3) odkupienia liczby Jednostek Uczestnictwa o wartości określonej przez Uczestnika,
- 4) systematycznego odkupywania Jednostek Uczestnictwa, ewidencjonowanych w danym Rejestrze.

11.2.3. Minimalna kwota odkupienia

Kwota jednorazowego odkupienia, a także kwota każdorazowego odkupienia w przypadku systematycznych odkupień, nie może być niższa niż 50 (pięćdziesiąt) złotych, chyba że odkupienie dotyczy wszystkich Jednostek Uczestnictwa ewidencjonowanych w danym Rejestrze, z zastrzeżeniem zdania kolejnego. Jeżeli zlecenie odkupienia dotyczy określonej liczby Jednostek Uczestnictwa, każdorazowe odkupienie nie może obejmować mniej niż jednej Jednostki Uczestnictwa.

11.2.4. Kwota stawiana do dyspozycji Uczestnika w wyniku odkupienia

Jeżeli zlecenie odkupienia zawiera dyspozycję odkupienia określonej liczby lub wszystkich Jednostek Uczestnictwa, kwota stawiana do dyspozycji Uczestnika Funduszu z tytułu odkupienia stanowi iloczyn liczby odkupywanych Jednostek Uczestnictwa i ceny odkupienia ustalonej w Dniu Wyceny, w którym nastąpiło odkupienie.

Jeżeli zlecenie odkupienia zawiera dyspozycję odkupienia Jednostek Uczestnictwa o określonej wartości, to odkupiona liczba Jednostek Uczestnictwa będzie wyliczona poprzez podzielenie określonej przez Uczestnika wartości przez cenę odkupienia ustaloną w Dniu Wyceny, w którym nastąpiło odkupienie.

Jeżeli zlecenie odkupienia opiewa na większą liczbę lub wartość Jednostek Uczestnictwa niż liczba lub wartość Jednostek Uczestnictwa danej kategorii ewidencjonowana w danym Rejestrze, odkupieniu podlegają wszystkie Jednostki Uczestnictwa tej kategorii.

Przyjmuje się, że odkupieniu podlegają kolejno Jednostki ewidencjonowane w danym Rejestrze zawsze począwszy od nabytych przez Uczestnika najwcześniejszej (FIFO). Jeżeli z obowiązujących przepisów prawa wynika, że Fundusz jest płatnikiem podatku obciążającego Uczestnika Funduszu w związku z inwestowaniem w Jednostki Uczestnictwa, to kwota wypłacana z tytułu odkupienia Jednostek Uczestnictwa jest pomniejszana, w stosunku do kwot stawianych do jego dyspozycji zgodnie z powyższymi zasadami, o kwotę odprowadzaną przez Fundusz w imieniu Uczestnika podatku.

11.2.5. Termin realizacji zlecenia odkupienia

Odkupienie Jednostek Uczestnictwa następuje z chwilą wpisania do Rejestru liczby odkupywanych Jednostek oraz kwoty należnej z tytułu odkupienia według ceny odkupienia.

Jeżeli Agent Transferowy otrzymał zlecenie odkupienia do godziny 16:20, odkupienie następuje po cenie obowiązującej dla Dnia Wyceny, w którym Agent Transferowy otrzymał zlecenie.

Jeżeli Agent Transferowy otrzymał zlecenie odkupienia po godzinie 16:20, odkupienie następuje po cenie obowiązującej dla Dnia Wyceny następującego po dniu otrzymania przez Agenta Transferowego zlecenia.

W przypadku Jednostek Uczestnictwa kategorii I, jeżeli Agent Transferowy otrzymał zlecenie odkupienia do godziny 12:00, odkupienie Jednostek Uczestnictwa kategorii I następuje po cenie obowiązującej dla Dnia Wyceny poprzedzającego dzień, w którym Agent Transferowy otrzymał zlecenie. Jeżeli Agent Transferowy otrzymał zlecenie odkupienia po godzinie 12:00, odkupienie Jednostek Uczestnictwa kategorii I następuje po cenie obowiązującej dla Dnia Wyceny, w którym Agent Transferowy otrzymał zlecenie.

Odkupienie nastąpi w terminie 7 dni od dnia złożenia zlecenia, chyba że opóźnienie jest następstwem zdarzeń, za które Fundusz nie ponosi odpowiedzialności.

Wypłata środków pieniężnych z tytułu odkupienia Jednostek Uczestnictwa następuje niezwłocznie, jednakże nie później niż w terminie dwóch dni roboczych po dniu, w którym nastąpiło odkupienie Jednostek Uczestnictwa.

W przypadku złożenia zlecenia odkupienia dotyczącego systematycznego odkupywania Jednostek Uczestnictwa, Uczestnik Funduszu określa pierwszy dzień, w którym żądanie staje się skuteczne, oraz częstotliwość kolejnych odkupień (miesięczną, kwartalną lub roczną). Jednostki Uczestnictwa są odkupywane w dniach wskazanych przez Uczestnika Funduszu, z zastrzeżeniem zdań poniższych.

Jeżeli wyznaczony przez Uczestnika Funduszu dzień pierwszego odkupienia Jednostek Uczestnictwa przypada wcześniej niż ósmego dnia od otrzymania przez dystrybutora lub przedstawiciela tego zlecenia odkupienia, pierwsze odkupienie Jednostek Uczestnictwa następuje na zasadach ogólnych, to znaczy w terminie 7 dni od dnia otrzymania przez dystrybutora lub przedstawiciela zlecenia odkupienia.

Jeżeli którykolwiek dzień odkupienia Jednostek Uczestnictwa wskazany przez Uczestnika Funduszu w zleceniu odkupienia dotyczącym systematycznego odkupywania Jednostek Uczestnictwa nie jest Dniem Wyceny, to Jednostki Uczestnictwa będą odkupywane w najbliższym Dniu Wyceny, następującym po dniu wskazanym w tym zleceniu odkupienia.

12. Sposób zamiany jednostek uczestnictwa związanych z jednym subfunduszem na jednostki związane z innym subfunduszem oraz wysokość opłat z tym związanych

Nie dotyczy Funduszu.

13. Wskazanie dnia, godziny w tym dniu i miejsca, w którym najpóźniej jest publikowana wartość aktywów netto na Jednostkę Uczestnictwa, ustalona w danym Dniu Wyceny, a także miejsce publikowania ceny zbycia i odkupienia Jednostek Uczestnictwa

Wartość aktywów netto na Jednostkę Uczestnictwa publikowana jest na głównej stronie internetowej Towarzystwa (www.pzu.pl) w każdym dniu roboczym przypadającym od poniedziałku do piątku, następującym po Dniu Wyceny Aktywów Funduszu, najpóźniej do godziny 17.00.

Dniem Wyceny jest każdy dzień, w którym odbyła się regularna sesja giełdowa na Giełdzie Papierów Wartościowych w Warszawie S.A. i w którym wycenia się Aktywa Funduszu oraz ustala:

- 1) wartość aktywów netto Funduszu,
- 2) wartość aktywów netto Funduszu przypadających na Jednostkę Uczestnictwa Funduszu.

Ceny zbycia i odkupienia Jednostek Uczestnictwa również publikowane są na głównej stronie internetowej Towarzystwa (www.pzu.pl).

ROZDZIAŁ II.

PODMIOTY OBSŁUGUJĄCE FUNDUSZ

1. Firma, siedziba i adres Depozytariusza

Firma: Deutsche Bank Polska Spółka Akcyjna
Siedziba: Warszawa
Adres: al. Armii Ludowej 26, 00 - 609 Warszawa

2. Firma, siedziba i adres podmiotu, któremu Towarzystwo zleciło zarządzanie portfelem inwestycyjnym Funduszu lub jego częścią

Firma: PZU Asset Management Spółka Akcyjna
Siedziba: Warszawa
Adres: al. Jana Pawła II 24, 00-133 Warszawa

3. Firma, siedziba i adres podmiotu uprawnionego do badania sprawozdań finansowych Funduszu

Na dzień ostatniej aktualizacji skrótu prospektu nie została zawarta umowa na badanie sprawozdania finansowego Funduszu za rok obrotowy 2009.

Sprawozdanie finansowe Funduszu za rok obrotowy 2008 podlegało badaniu przez:

Firma: Deloitte Audyt Sp. z o.o.
Siedziba: Warszawa
Adres: ul. Piękna 18, 00-549 Warszawa

ROZDZIAŁ III.

INFORMACJE DODATKOWE

1. Inne informacje, których zamieszczenie, w ocenie Towarzystwa, jest niezbędne inwestorom do właściwej oceny ryzyka inwestowania w Fundusz

Na dzień ostatniej aktualizacji skrótu Prospektu w ocenie Towarzystwa nie istnieją inne informacje niezbędne inwestorom do właściwej oceny ryzyka inwestowania w Fundusz. W razie pojawienia się takich informacji Fundusz będzie niezwłocznie dokonywać aktualizacji skrótu Prospektu.

2. Wzmianka na temat pełnej informacji o Funduszu

Pełne informacje o Funduszu znajdują się w Prospekcie i Statucie Funduszu.

Dodatkowych wyjaśnień dotyczących Funduszu można uzyskać:

- a) w siedzibie Towarzystwa: al. Jana Pawła II 24, 00-133 Warszawa,
- b) pod numerem infolinii 0 – 801 102 102,
- c) w internecie: www.pzu.pl,
- d) za pośrednictwem poczty elektronicznej: tfipzu.marketing@pzu.pl.

3. Wskazanie miejsc, w których zostanie udostępniony Prospekt, oraz miejsc, w których można uzyskać informacje o punktach zbywających i odkupujących Jednostki Uczestnictwa

Prospekt zostanie udostępniony:

- a) w siedzibie Towarzystwa: al. Jana Pawła II 24, 00-133 Warszawa,
- b) w internecie: www.pzu.pl.

Informacje o punktach zbywających i odkupujących Jednostki Uczestnictwa dostępne są:

- a) w siedzibie Towarzystwa: al. Jana Pawła II 24, 00-133 Warszawa,
- b) pod numerem infolinii 0 – 801 102 102,
- c) w internecie: www.pzu.pl,
- d) za pośrednictwem poczty elektronicznej: tfipzu.marketing@pzu.pl.

4. Informacje o doręczaniu Prospektu oraz rocznych i półrocznych sprawozdaniach finansowych Funduszu

Prospekt oraz roczne i półroczne sprawozdanie Funduszu są bezpłatnie doręczane na żądanie Uczestnika.

5. Wskazanie organu nadzoru nad funduszami inwestycyjnymi

Organem nadzoru nad funduszami inwestycyjnymi, w tym nad Funduszem, jest Komisja Nadzoru Finansowego.

6. Data i miejsce sporządzenia skrótu prospektu.

Niniejszy skrót prospektu informacyjnego został sporządzony w Warszawie w dniu 4 maja 2005 r. Ostatnia aktualizacja skrótu prospektu została dokonana w dniu 8 maja 2009 r.

7. Informacje przewidziane ustawą o ochronie danych osobowych

Administratorem danych osobowych jest Fundusz reprezentowany przez Towarzystwo Funduszy Inwestycyjnych PZU S.A. z siedzibą w Warszawie, al. Jana Pawła II 24.

Celem zbierania danych jest:

- prowadzenie rejestrów Uczestników Funduszu, w tym ewidencjonowanie transakcji zbycia i odkupienia Jednostek Uczestnictwa przez Fundusz,
- cel marketingowy obejmujący w szczególności oferowanie klientom nowych produktów, promowanie Funduszu oraz Towarzystwa,
- prowadzenie rejestrów transakcji zgodnie z ustawą z dnia 16 listopada 2000 roku o przeciwdziałaniu wprowadzaniu do obrotu finansowego wartości majątkowych pochodzących z nielegalnych lub nieujawnionych źródeł oraz o przeciwdziałaniu finansowaniu terroryzmu (Dz.U. z 2003 r. Nr 153 poz. 1505 z późn. zm.)
- wykonywanie postanowień dodatkowych umów zawartych przez Uczestnika z Funduszem,

Odbiorcami danych lub przewidywanymi odbiorcami lub kategoriami odbiorców danych są w szczególności sądy, organy administracji publicznej i inne uprawnione na podstawie przepisów prawa organy, na warunkach określonych przez te przepisy.

Uczestnikowi Funduszu przysługuje prawo dostępu do treści swoich danych oraz ich poprawiania.

Podanie danych osobowych jest niezbędne do realizacji zawieranej umowy i znajduje swoją podstawę prawną m.in. w ww. ustawach.